

Вера Петрашкова

Мартовские выставки в музеях Новосибирска. 2026 год (окончание)



Экспозиция выставки **“Искусство Древней Греции”** в Краеведческом музее Новосибирска рассказывает, в первую очередь, об истории развития древнегреческой вазопиши с середины IV–V тысячелетий до н.э. по первые века н.э. На выставке представлено более 160 экспонатов из собрания Государственного исторического музея.

У каждого из сосудов, представленных на выставке, своя форма, предназначение и роль. В Древней Греции глиняные сосуды использовались как в быту, так и в религиозных церемониях, погребальных ритуалах. Персонажи, изображенные на вазах – греческие боги Афина, Дионис и его свита, Геракл, фантастические персонажи, люди, животные и окружающие их предметы – оживляют перед посетителем древнегреческую историю и мифологию (<https://youmuseum.ru/exhibitions/iskusstvo-drevney-gretsii/>).



Мне понравилось, что помимо “описаний” экспонатов-сосудов есть стенд, на котором даны расшифровки названий. Правда, порой мне приходилось возвращаться к этому стенду с пояснительной информацией, так как подводила память.

На верхней левой картинке и на афише выставки представлены **пелики краснофигурные** с изображением “урока музыки” и “амазономахия” (Аттика, третья четверть V века до н.э. и третья четверть IV века до н.э.). **Пелика** – сосуд с двумя ручками по бокам (разновидность амфоры). Нередко пелика была частью погребального инвентаря. Часто пелики украшали сюжетной росписью, так как форма сосуда позволяла наносить многофигурные композиции.

На центральной верхней картинке **гидриск краснофигурный** (слева) с изображением Эрота

и женщины (Аттика, середина IV века до н.э.) и **скифос краснофигурный** (справа) с изображением сов (Аттика, третья четверть V века до н.э.). **Гидриск** – миниатюрный сосуд для переноски воды. **Скифос** служил у греков застольной чашей. Нередко обладал очень большой емкостью.

На правой картинке предыдущей страницы **краснофигурная лекана с крышкой**, на которой изображены Эрот и две женщины (Аттика, вторая четверть IV век до н.э.). Лекана заполнена бусами. **Лекана** – приземистый сосуд с двумя ручками, закрывающийся широкой крышкой. Его использовали для хранения косметики (румян, белил и т.д.).

Красные фигуры, изображенные на черном фоне сосудов, часто являются фрагментом пояснений на информационных табличках.

Перед обжигом на поверхность подсохшей глиняной вазы легкими штрихами наносились контуры рисунка либо каким-то тупым инструментом, либо древесным углем. После обжига контуры обводились смесью жидкой глины и сажи. А внутри изображения прорисовывались его детали. Рисунки на сосудах раскрашивали каким-то основным цветом и дополнительно красным с добавлением белого. Фон между рисунками прокрашивали матово-серыми красками. После трехкратного обжига фон сосуда становился черным или темно-коричневым, а рисунки приобретали красноватый оттенок.

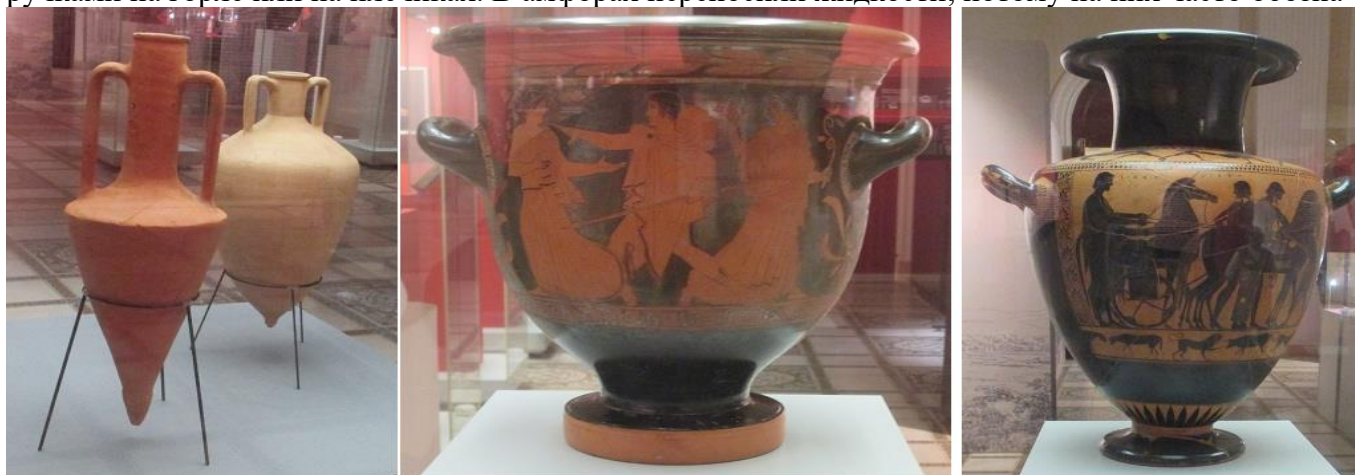


На левой верхней картинке **чернофигурные лекифы** с изображениями Геракла, музыкантов и петухов. **Лекиф** – ваза с узким горлышком и небольшой ножкой, предназначенная для хранения оливкового масла. Использовали такую вазу еще и во время погребальных церемоний.

На центральной верхней картинке блюдо, на котором изображена женщина, смотрящаяся в зеркало, и **канфар** – чаша с двумя высоко поднимающимися над краем сосуда ручками для питья вина. Канфар считался одним из постоянных атрибутов бога виноделия – Диониса.

На правой верхней картинке **киафы** – бронзовые черпаки для вин и полихромный расписной **аск** – небольшой сосуд округлой формы с ручкой, которая крепилась к носику. Аски использовали для хранения парфюмерных масел и для заправки масляных ламп.

На нижней левой картинке две **тарные амфоры** с островов Кос и Хиос, датируемые III и IV веками до н.э. Тарные амфоры – это сосуды вытянутой или яйцевидной формы с двумя ручками на горле или на плечиках. В амфорах переносили жидкости, потому на них часто обозна-



чали объем. В Новосибирск привезли 40-литровые амфоры. Бывали амфоры остродонные. Такие амфоры, как правило, крепили на ножки для устойчивости. Бывали амфоры столовые, в которых вина выставляли на стол. Расписные амфоры использовались в торжественных случаях.

На центральной картинке предыдущей страницы *колоколовидный кратер*, на котором изображена сцена преследования (датируется V веком до н.э., был найден в Южной Италии). **Кратер – сосуд, в котором смешивали вино с водой.** Пить цельное, неразбавленное вино греки считали проявлением крайней неумеренности, потому разводили вино в пропорции 1:2.

На правой картинке предыдущей страницы *гидрия чернофигурная* с изображением колесницы (Аттика, I век до н.э.). **Гидрия – сосуд с тремя ручками** для переноски воды. За верхнюю (вертикальную) ручку переносили пустой сосуд. За две горизонтальные ручки держали сосуд двумя руками, когда наполняли его из фонтана, или когда несли уже наполненную вазу. Но часто гидрию носили на голове.

Черным цветом фигуры персонажей на сосудах покрывали до того, как стали производить краснофигурные изделия.

Прочитала однажды, что, так как монументальная живопись Древней Греции утрачена, произведения греческих художников того времени современные любители искусства могут изучать только по “вазописи”. Потому среди экспонатов выставки большую часть составляют расписные сосуды.



Организаторы выставки обращают внимание также на **терракотовый барельеф с изображением Диониса** и актеров в масках, найденный на Таманском полуострове в 70-х годах прошлого века.

Уникальным этот экспонат делает сохранившаяся краска на лицах актеров – за тысячелетия краска стирается, но на этом экспонате удаётся разглядеть, как выглядели барельефы в античности (<https://dzen.ru/a/aZkkVNSrMzjM3GH1>).

На информационной табличке было написано, что плита полая. Рассматривая этот уникальный барельеф, я никак не могла понять, как специалисты определили, что актеры несут на руках именно Диониса. Но полной уверенности, судя по всему, у искусствоведов нет. Они считают этот барельеф частью композиции, располагавшейся в храме и посвященной празднику в честь Диониса, который считался покровителем виноделия, растительной природы и театра. А Таманский полуостров, где найден барельеф, был аграрным районом.

Барельеф с Дионисом – это экспонат выставочного раздела, посвященного древнегреческому театру. На выставке можно также увидеть миниатюрные маски актеров (картинки внизу). Это глиняная маска бородатого Сатира, терракотовая маска Геракла, маска молодого сатира и маска драматического актера.

Говорят, что довольно много глиняных масок было найдено в 1890-х годах при переносе порта из Севастополя в Феодосию по решению императора Александра III. Военный инженер, археолог и нумизмат А.Л. Бертье-Делагард руководил строительными работами. Он выкупал у



рабочих найденные древние вещи, в том числе и глиняные статуэтки. Экспонаты других коллекций поступили в Исторический музей из собрания А.С. Уварова. Довольно подробно описан молодой сатир (вторая справа картинка на предыдущей странице) – на табличке содержится информация и о его причёске (волосы разделены прямым пробором), и о повязке с цветами и листьями плюща, и о стилизованных рожках.



Дамские образы тоже представлены на выставке древнегреческого искусства. На левой верхней картинке плита из белого мрамора, найденная в Керчи, с вырезанными стоящими женщинами. На центральной и правой верхних картинках терракотовые статуэтки девушек. Эти фигурки считаются образцами классических танагрских статуэток (<https://dzen.ru/a/abEsj1DS9F2Yvgyw?ysclid=mne32a1saj600474515>).

Свое название статуэтки получили от города Танагра в Беотии, где были обнаружены самые удивительные образцы. Эти миниатюры позволяют не только рассмотреть детали одежды и украшений, но и почувствовать дыхание повседневной жизни, игр и танцев тех, кто создавал уют и хранил очаг в давно исчезнувшем мире.

Кроме обычных статуэток на выставке представлены и “фигуристые” сосуды. На левой нижней картинке сосуд в виде фигуры свиньи и чернолаковый сосуд в виде головы вепря.



На правой верхней картинке **ритон** (воронкообразный сосуд для питья) в виде фигуры быка и **аск** в виде фигуры животного.

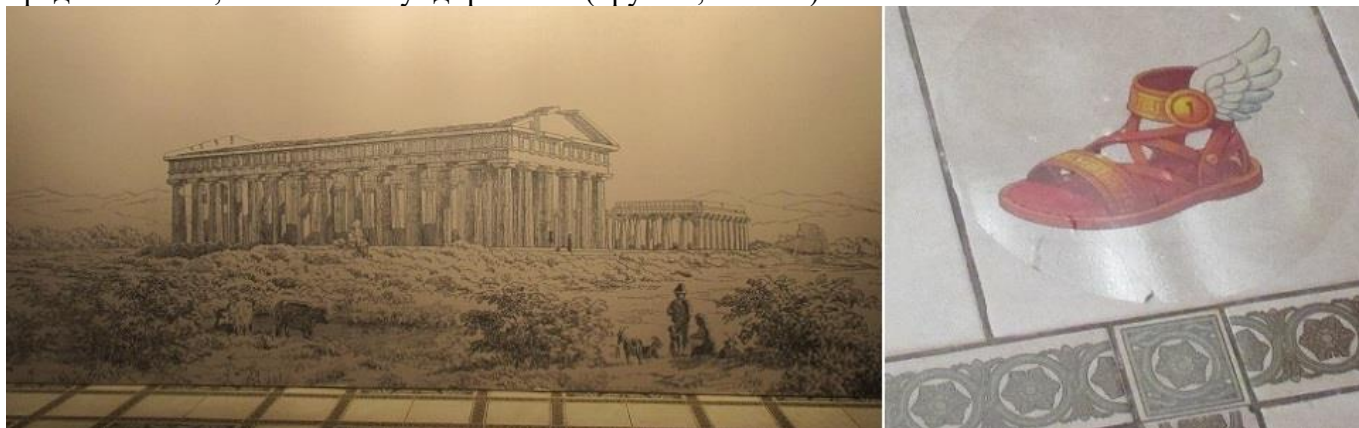


На картинке слева **налеп Цербер**. Морда хищника выполнена методом оттиска, а усы и другие мелкие детали доработаны стеклом. Подобные гипсовые “налепы” использовались для декора погребальных саркофагов и изображали страшного стража подземного мира для защиты душ умерших. Правда, на мой взгляд, этот конкретный зверь не выглядит таким уж грозным, разве что шерсть в разные стороны торчит, взгляд прищуренный да пасть приоткрыта – видимо, рычит.



Налепы – фигурки, которыми использовались для декорирования произведений искусства или для закрытия появившихся дефектов. Налепы на верхних картинках – это фигуры, которые изображают детей какого-то греческого бога, может быть, Зевса, но из памяти пропало, какого. Мне эти граждане показались очень выразительными и экспрессивными.

В экспозиции выставки интересующиеся посетители пристально разглядывали монеты, предметы быта, военное обмундирование (оружие, шлемы).



Для показа тематических кинофильмов в Краеведческом музее работает мини-кинзал.

Меня поразили огромные “графические” панно с изображением древнегреческих сооружений, которыми было оформлено выставочное пространство (одну картинку я поместила в начало рассказа о выставке, вторая – вверху слева). Картины мне понравились чрезвычайно. Я стала узнавать, кто создал эти панорамы. Оказалось, что их привезли из Исторического музея.

На время работы выставки запланирована широкая экскурсионная и лекционная программа, а также путеводитель, интерактивные экскурсии и мастер-классы для детей. В какой-то момент я увидела нарисованные на полу сандалии с номерами, которые, соответствовали порядку обхода экспозиции. На правой верхней картинке стартовая сандалия (с номером 1). Я обходила выставку, не соблюдая указанной хронологии.

В марте, когда оттаяли тротуары, я наконец-то побывала в **Художественном музее**, где с 19 февраля работает **выставка “Импрессионисты в Сибири”**.

О том, что Музей имени Пушкина задумал привезти в Сибирь картины импрессионистов, я узнала от Галочки Курляндчик в декабре 2025 года. Впервые музей отправил картины из своих фондов в путешествие по стране, а точнее – в Сибирь. 60 картин должны показать в Омске, Новосибирске, Кемерове, Красноярске, Абакане и Иркутске ([Пушкинский отправил часть своего собрания импрессионистов на гастроли по Сибири | The Art Newspaper Russia — новости искусства](#)). Как я поняла, планировали показать сибирским любителям живописи 60 картин: 30 в

одной тройке городов, 30 – в другой. Такой режим объясняли сроками безвредного показа живописи и ее сохранностью. А Пушкинский музей рекомендовал зрителям, побывавшим на выставке в Омске, Новосибирске или Кемерове, затем заглянуть на продолжение гастролей в оставшихся городах – ведь там они увидят совершенно другие картины.

Дальновидные москвичи очень легко оценивают расстояния между сибирскими городами.

Уникальность проекта Пушкинского музея заключается еще и в том, что в фондах сибирских музеев “своих” импрессионистов нет.

Первым к искусству импрессионизма в декабре 2025 года приобщился Омск. В Новосибирском Художественном музее выставка должна работать до 12 апреля.



Организаторы выставки обеспечивают экскурсантов аудиогuidaми. Ежедневно проводятся просветительские мероприятия – общие и авторские экскурсии.

Новосибирский художественный музей в выставочных залах экспозиции “Импрессионисты в Сибири” впервые внедрил систему музейного кадрирующего освещения, благодаря которой стали доступнее для восприятия шедевры искусства (<https://mk.nso.ru/news/11696>).



Возможно, кому-то такое освещение помогает лучше рассматривать привезенные картины. Но лично у меня в какой-то момент организм начинал противиться полной темноте в зале, где подсвечиваются только картины. При этом в зале, где стены “покрашены” темной-темной краской (или затянута зелено-черной тканью), установлены темные-темные перегородки, добавляющие тьмы и уменьшающие объем зала. Правда, кто-то называет такой цвет выставочного пространства успокаивающим зеленым (<https://ngs.ru/text/culture/2026/02/18/76268319/>).

Считается, что картины импрессионистов нужно хранить в темноте, так как краски, особенно желтого цвета, тускнеют и пропадают.

Я рассматривала картины параллельно с довольно большой организованной группой. В ре-

зультате периодически хотелось делать паузы и выходить на свет.

Кроме того, мой фотоаппарат в такой темноте за редким исключением отказывался что-либо фиксировать без вспышки – ему было темно. Потому я отыскала в интернете фотоальбом, созданный Виктором Федосовым после посещения выставки в Омске (<https://victor-victor.tourister.ru/photoalbum/55360>). Спасибо автору альбома, я стала черпать из него фотографии.

Экспозицию выставки делят на три части: *“Предыстория импрессионизма”*, *“Импрессионизм”* и *“Уроки импрессионизма”*. Между собой специалисты называют выставку *“Импрессионизм: до и после”*.

Так как я хаотично перемещалась по выставке, то оценить, к какому разделу относится та или иная картина, я не смогла.

В интернете я нашла понравившуюся статью *“12 признаков того, что перед вами импрессионистская картина”* (<https://arzamas.academy/mag/927-impressionism>). И решила увиденные на выставке и подсмотренные в “омском” фотоальбоме картины разделить по указанным признакам.

1. Повседневность. Импрессионисты писали современную жизнь. Вслед за реалистами они ничего не выдумывали. Персонажи на их картинах заняты простыми вещами: они идут за покупками, пьют чай, развешивают белье или читают. Ничего драматического, никаких сложных сюжетов и историй.



Вверху слева *“Жницы”* **Леона Лермитта**, которого относят к художникам-реалистам. А эту картину, написанную в конце XIX века, считают ярким примером перехода от реализма к новому стилю. На картине представителя барбизонской школы **Жюль Дюпре** *“Водопой”* (вверху в центре), написанной в середине XIX века, искусствоведы усматривают характерные черты раннего импрессионизма. Вверху справа картина *“Вечер”* **Шарля Эмиля Жака**. Этот художник был близок к кругу мастеров Барбизонской школы, которые сыграли значительную роль в пейзажном искусстве, а их работы стали предтечей импрессионизма.

Получилось так, что три выбранные мной картины оказались деревенской тематики. Но все-таки персонажи на них заняты повседневными работами. Сельскими – земледелием и скотоводством.

2. Вид на город сверху. На картинах импрессионистов мы смотрим на город сверху: люди на бульварах и площадях кажутся крошечными. Из-за искаженной перспективы такие пейзажи позволяют представить, что мы находимся в конкретном месте – например, стоим на балконе.

Для этого раздела я выбрала три картины, представленные на новосибирской выставке. На первых двух авторы явно расположились где-то на верхних этажах, потому люди получились маленького роста. Это картины *“Париж. Набережная Сены”* **Лазаря Воловика** (слева на следующей странице) и *“Собор Парижской Богоматери. Снег. Зима”* **Альбера Марке** (в центре на следующей странице).

Выходец из России Лазарь Воловик создал целую серию картин, на которых передал свое восхищение французской столицей в 1937 году. Считается, что художник в своем творчестве на-

ходилась под сильным влиянием импрессионизма (говорят, что русские художники импрессионизма сторонились). Французского художника Альбера Марке искусствоведы “единогласно” причисляют к импрессионистам (экскурсовод на нашей выставке просто восхищался творчеством Марке). Прочитала, что на этой картине специалисты оценивают особую игру света и тени, глубину цвета и уникальный зимний шарм. А для меня виды пасмурных зимних пейзажей и городских видов подобны черно-белым фотографиям. Хотя изображенное место узнаваемо, но оно уникально для Парижа – слева Лувр, справа Нотр-Дам и, конечно, Сена.



Вверху справа “Вид на Хайгет с Хэмпстедских холмов” английского художника Джона Констебла, который, создавая свой пейзаж в 1836, предвосхитил идеи импрессионизма. Движение английских импрессионистов, сформировавшееся к концу XIX века, самостоятельным не было. В своем творчестве они находились под сильным влиянием французских художников, восприняв их идеи и используя манеру и техники.

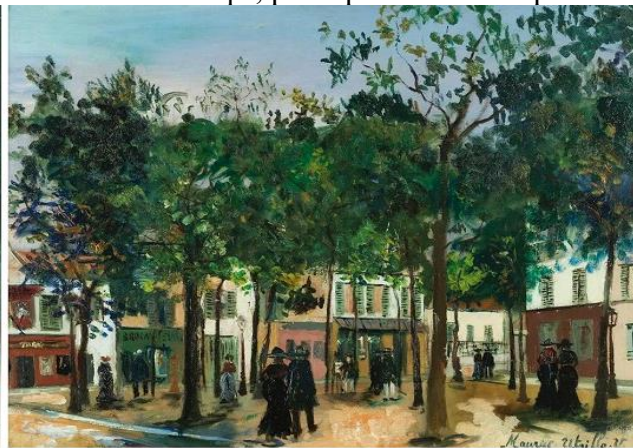
3. **Кафе, скачки, цирк, театр и другие развлечения.** Жизнь современного города подразумевает походы в общественные места. Небольшие группы и толпы людей на полотнах импрессионистов сидят в кафешантанах, танцуют или наблюдают за состязаниями лошадей.



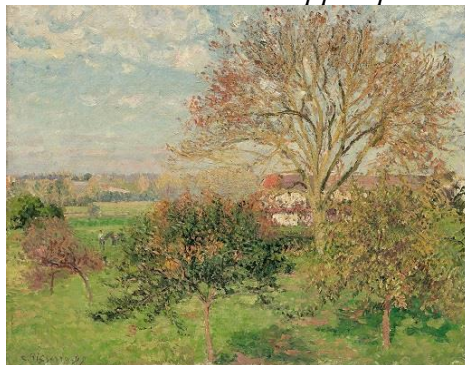
Картина Шарля Гелена “Прогулка в парке” (вверху слева) вполне подходит под указанный признак принадлежности к импрессионизму. Изображенная сцена демонстрирует нам идиллическое состояние персонажей – отдых, созерцание, удовольствие...

Может показаться, что я ошиблась, поместив в этот раздел картину Мориса Утрилло “Улица Мон-Сени на Монмартре” (вверху справа). Во-первых, художник в силу возраста (1883-1955) в “импрессионисты” уже не попадал. Его считают мастером городского пейзажа, но причисляют к художникам-постимпрессионистам. Во-вторых, спрашивается, где же развлекающиеся граждане? Их нет. Но я думаю, что художник просто выбрал то время суток, когда Монмартр еще пуст. А жители округа, туристы и празднично гуляющие парижане еще не заполнили улочки этой части французской столицы. Потому для сравнения я решила показать фотографию из нашего с сестрой путешествия в Париж в 2000 году. На следующей странице слева, возможно, та же улица, но она вполне многолюдна.

Внизу справа картина того же Мориса Утрилло. Как я понимаю, это тоже Монмартр. Так что у художника были и вполне оживленные городские пейзажи с кафе, ресторанами и театрами.



4. *Прогулки на свежем воздухе. Компания у водоема, дамы на пикнике, дети в парке, пары в лодках – импрессионисты часто показывают новые виды буржуазного отдыха. И только Камиль Писсарро предпочитал писать крестьян и их труд.*



С *Камиля Писсарро* я и решила начать эту часть, так как его считают ключевой фигурой среди импрессионистов. На выставке в Новосибирске представлен пейзаж *“Осеннее утро в Эраньи”* (вверху слева). И хоть на картине нет никакой прогулки, никаких трудящихся крестьян, пейзаж, на мой взгляд, завораживающий. Возле него хочется стоять и стоять, а потом возвращаться снова, чтобы ещё что-нибудь увидеть – новое облако, деревья у горизонта или какого-то вдруг дошедшего до этого уголка человека.

Картина *“Купальщицы. Сен-Троpez”* *Андре Феликса Роберти* (вверху в центре) почти идеально попадает под описание раздела. Южный район Франции. Солнце. Море. Дамская компания. Но время создания – начало XX века. И значит, Андре Феликс Роберти уже скорее преемник традиций импрессионизма, чем импрессионист.

Вверху справа картина *Жана-Франсуа Милле “Стога”*, написанная в 1867 году. Этого художника Барбизонской школы считают мастером пейзажей и одним из главных представителей “крестьянской живописи” (рядом с высоченным правым стогом виден всадник на коне). За чуткое отношение к цветовой гамме Милле относят к предвестникам импрессионизма.

5. *Паровозы, железные дороги и вокзалы. Особенно эту тему любил Клод Моне, изобразивший поезда и вокзал Сен-Лазар множество раз. Пар, движение, суэта, а также новые инженерные конструкции привлекали импрессионистов как часть динамичной современности.*

На выставку в Новосибирск работ импрессионистов-железнодорожников не привезли.

6. *Мосты и пароходы. Больших лайнеров у импрессионистов мы не увидим – они писали баржи, маленькие пароходики и парусники, порты. Суда либо величественно плывут, либо буднично стоят у причала, но никогда не гибнут и не подвергаются опасности, как на картинах художников-романтиков.*



На выставке в Новосибирске не один раз встречаются изображения города Венеции и французской реки Сены, а значит, можно разглядеть и мосты, и парусники, и лодки, которые мирно перемещаются по водным просторам.

Вверху слева **“Венеция”** французского художника **Феликса Зиема** (как правильно писать эту фамилию, я не знаю, так как видела еще два варианта: Зем и Зим, а полное имя художника – Феликс-Франсуа Жорж Филибер). Живописец прославился созданием видов Италии. Как я понимаю, вариантов этой картины было создано много. И все они солнечные, красочные, передающие атмосферу Венеции в стиле импрессионизма.

Справа вверху картина норвежского художника **Фрица Таулова “Уголок Венеции”**. Я никогда не была в Венеции, но мне этот “уголок” кажется очень-очень правдоподобным: спокойная вода, чуть пробивающиеся лучи солнца, старинные дома и гондольеры.



Нельзя представить Париж без мостов через Сену. В 2010 году мы с сестрой проплыли на кораблике, разглядывая не только окрестные берега, но и мосты, которых, кажется, на тот момент было 37. Вверху слева **“Собор Нотр-Дам в Париже”** **Сержа Менджински**. Автора картины считают дивизионистом (направление неоимпрессионизма). Даже его отца, Мориса Менджински, искусствоведы уже относят к постимпрессионистам. Но в этом парижском пейзаже хочется отыскать что-то импрессионистское. К тому же, кроме Собора и реки, на картину попал Архиепископский мост (или мост Архиепархии).

Я время от времени вижу, как учащиеся или студенты сидят на центральных улицах Новосибирска группами и рисуют то или иное здание Новосибирска. Они выполняют учебные задания. Но бывает, что и уже сформировавшиеся художники фиксируют практически один и тот же вид. Вверху в центре еще одна картина **“Собор Нотр-Дам в Париже”**, но уже художника **Жана-Франсуа Рафаэлли**. Мы, зрители, как будто просто приблизились к собору.

Картина **Жака Блени “Уголок набережной Сены. Париж”**, написанная в 1960 году, является примером постимпрессионизма (вверху справа). Но почему-то этот короткий взгляд на Сену хочется вспоминать. А вот какой мост изображен на картине, я не знаю.

7. **Много воды.** На импрессионистских пейзажах очень много воды: ручейки и реки, озера и моря, набережные и каналы. Вода изменчива, она бликует, отражает свет и постоянно меняет цвет. Именно это и нравится импрессионистам – ловить подвижное и нестабильное.

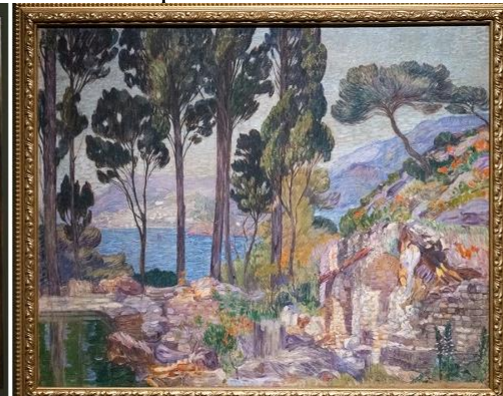


У импрессионистов, действительно, много воды, даже на тех 30 картинах, которые представлены на выставке.

Слева **“Сена в Вернонне” Пьера Боннара**, которого считают последним импрессионистом в искусстве XX века. У художника есть и другие картины с изображением этой части побережья Сены, только написание населенного пункта отличается (одна из них называется **“Сена близ Вернона”**).

Густава Курбе знатоки французской живописи относят к основоположникам реализма. Но при этом считается, что его работы предвосхитили приемы импрессионизма. Внизу слева **“Волна”**, написанная в 1869 году. На картине много моря, мно-

го воды. А еще на сравнительно небольшой картине много-много неба.



Картина **“Средиземноморская бухта”** (вверху в центре) была написана в 1920-е годы наследником традиций импрессионизма **Леон Детруа**. Посмотришь на картину, и сразу возникает желание оказаться рядом с морем. Хорошим оказался “наследником” Леон Детруа.

Вверху справа **“Половодье” Андре Массона** – французского художника-сюрреалиста. Считается, что написанная в 1951 году картина впитала в себя элементы, присущие импрессионизму. Потому речная стихия захватывает и впечатляет зрителей.

8. **Цветущий сад.** Сад становится постоянным мотивом импрессионистов, потому что в нем много света и ярких цветов. Некоторые из художников сами увлекались садоводством – например, Клод Моне в Живерни (Нормандия).

9. **Естественный свет и яркое солнце.** В мире импрессионистов часто стоит хорошая погода (хотя и не всегда). Они любят игру света в листве, яркие пятна, дробящие контуры предметов, а вот ночь изображают редко. Искусственный свет предпочитал лишь Эдгар Дега, его пространство – город, а не природа.



Решила объединить два раздела, так как картин с цветущими садами в Новосибирск из Москвы не привезли. А вот яркие и солнечные пейзажи, в которых наличествует естественное освещение, отыскать точно можно.

Слева на предыдущей странице *“Хижина в лесу” Луи Вальта* – постимпрессиониста, сохранившего в своем творчестве многие элементы импрессионизма. И картина, привезенная в Новосибирск, написанная в 1906 году, показывает эту сторону творчества Луи Вальта.

“Дорога, освещенная солнцем” Жюль-Леона Фландрена (в центре на предыдущей странице) – это соединение традиционной живописи и идей импрессионизма. Солнца и света художник для нее не пожалел.

Андре Лот начинал свою творческую жизнь как скульптор. Но все-таки пришел к живописи. Сначала на него влияли работы Сезанна и Гогена, потом он примкнул к фовизму и в 1912 году стал приверженцем кубизма. *“Пейзаж с домами”* (на предыдущей странице справа) – это синтез света, присущего тенденциям импрессионизма, с прямолинейными очертаниями объектов у кубистов.

На нижних картинах цветущих садов тоже нет, но есть леса и солнце.



“Опушка леса в Фонтенбло” Альфреда Сислея (вверху слева), судя по общему плану и деталям, отлично вписывается в концепцию импрессионизма.

“Булонский лес” Анри Матисса (вверху в центре), возможно, не отличается яркими солнечными красками. Но, глядя на нее, понимаешь, что, если выйти из-под кроны деревьев, то тебя обязательно охватят солнечные лучи. Прочитала, что художник стремился передавать эмоции через свет и цвет.

Поль Сезанн на картине “Дорога в Понтуазе (Поместье Матюрен в Понтуазе)” изобразил сельскую сцену в Понтуазе – северо-западном пригороде Парижа, любимом импрессионистами (вверху справа).

10. Туман, снег, дождь. Импрессионисты любили изображать короткие промежутки времени и меняющуюся погоду. Свет и цвет на их картинах меняются в зависимости от влажности и естественных “фильтров” – облаков, дождя, инея, тумана. Это позволяет передать изменчивость мира.



Картина *Камиля Коро “Утро в Венеции”* (вверху слева) фактически открывает выставку в Новосибирске. А сам художник не просто предвещал новое направление в живописи, он пытался его воплощать в полной мере. На извлеченной из интернета репродукции, которую я разместила в

этом отчете, солнца больше, чем на реальной картине, где есть легкая утренняя дымка. Но утро обещает, что день будет жарким.

На картине мексиканского художника *Диего Ривера* “*Пейзаж*” (в центре на предыдущей странице) дождя нет, но облака такие, что лично я жду, что дождик пойдет. Правда, есть надежда, что распогодится. Искусствоведы пишут, что Ривера экспериментировал с использованием импрессионистских техник, когда создавал свои работы.

На картине “*Деревня. Сумерки*” (справа на предыдущей странице) *Жана-Шарля Казена*, который, по мнению знатоков, умело сочетал академизм с элементами импрессионизма, нет смены погодных условий, а вот смена времени суток видна отчетливо. Еще мгновение, и наступит темнота.

11. Асимметрия. На картинах импрессионистов фигуры персонажей сдвинуты от центра картины. Этот прием художники позаимствовали в японском искусстве, и главным специалистом тут был Дега. Такие сдвиги создают динамическое равновесие: фигуры уравновешены ничем не заполненным пространством.

12. Фотографическое кадрирование. А еще фигуры персонажей часто обрезаны рамой. Этот прием уже применял в своих поздних работах “учитель импрессионистов” Эдуард Мане. Иногда такое кадрирование выглядит довольно радикально: линия может проходить по лицу героя, или же от фигуры человека остается лишь рука. Это позволяет передать спонтанность композиции и эффект присутствия зрителя.



Двум последним признакам импрессионизма из найденного мной в интернете списка (<https://arzamas.academy/mag/927-impresionism>) я примеров на выставке не нашла.

Разве что под асимметрию притянуть “*Композицию с птицами (Город с птицами)*” *Фернана Леже*. На картине художника-авангардиста 1953 года симметрии нет вовсе. Говорят, что явно выраженная живописная манера вызывает у зрителей ощущение радости и праздника.

Перебрав дома впечатления от привезенных картин, я поняла, что собственно “импрессионизма” нам представили не так уж много. Видимо, чтобы впечатление получилось более глубоким, надо побыть еще в Красноярске или Абакане (в Иркутск ехать далеко).

Мой дилетантский анализ – это слабая попытка систематизировать полученные впечатления и закрепить их хоть на короткое время.

Посещение других выставок в Художественном музее я отложила на будущее. Осмотр всего за один раз хорошего результата не дает. Это я точно знаю.