

Вера Петрашкова

Мартовские выставки в музеях Новосибирска, 2026 год



выполненный Борисом Кустодиевым.

Тонкий по характеристике “Портрет художника И.Я. Билибина”, исполненный в изысканной гамме черных и жемчужно-серых тонов, был отмечен малой золотой медалью на Международной выставке в Мюнхене в 1901 году. Его признали лучшим мужским портретом года. Билибину на портрете 25 лет. Иван Яковлевич полон чувства собственного достоинства. Он позирует в любимом «онегинском» сюртуке. Портрет почти монохромен, украшает его лишь красная точка цветка в петлице и белое пятно рубашки (<https://bogachkova1957.livejournal.com/196616.html>).



Интернет многократно ссылается на другое изображение Билибина на картине Кустодиева.

Групповой портрет художников общества “Мир искусства” был заказан Кустодиеву для Третьяковской галереи Игорем Грабарем в память о состоявшемся 6 октября 1910 года

собрании, на котором было принято решение организовать общество. Сам Кустодиев также присутствовал на этой встрече. Художник создает “парадный” портрет мирискусников по образцу голландских цеховых портретов, изображая оживленно беседующих участников за столом в интерьере, украшенном картинами – свидетельствами их профессиональных занятий.

Знатоки утверждают, что всех мастеров на картине они легко узнают. Однако я нашла перечень только десяти персонажей из изображенных двенадцати. Слева в торце стола сидит Игорь Грабарь, правее него расположены Николай Рерих и Евгений Лансере. **Иван Билибин стоит под левым зеркалом, произнося тост.** Сам Кустодиев изображен спиной к зрителю, по правую руку от Грабаря. Справа от Кустодиева повернулась к зрителю лицом Анна Остроумова-Лебедева. На переднем плане стоит Кузьма Петров-Водкин, справа под зеркалом анфас изображен Константин Сомов, слева от которого – Николай Милиоти, справа спиной – Мстислав Добужинский (<https://bogachkova1957.livejournal.com/196616.html>).

Иван Яковлевич Билибин родился 16 августа 1876 года в поселке Тарховка неподалеку от Петербурга. Отец будущего художника был главным врачом госпиталя морского порта в Либаве (ныне – латышский город Лиепая).

В 1888 году 12-летний Иван поступил в Первую Санкт-Петербургскую классическую гимназию. Учился мальчик хорошо, старательно. В 1896 году Билибин закончил гимназию с серебряной медалью (https://dzen.ru/a/YW0vprFn_E6tOxdF).

Так как ни морским делом, ни медициной Иван Билибин заниматься не захотел, отец настоял на получении юридического образования в Санкт-Петербургском университете. Но даже полученный в 1900 году диплом юриста не склонил Билибина к судейской службе.

Заниматься рисованием Иван начал в раннем детстве, а в период обучения в гимназии, в 1895 году, он поступил также в рисовальную школу Общества поощрения художеств. Таким образом, на протяжении года юноша обучался сразу в двух учебных заведениях. Рисовальную школу Билибин закончил в 1898 году.

22-летний молодой художник страстно желал учиться у лучших мастеров. В 1898 году он пришел на поклон к выдающемуся русскому живописцу Илье Ефимовичу Репину. Репин благодушно встретил юного коллегу, с интересом посмотрел его работы и даже согласился взять его в свою школу-мастерскую, работающую под патронажем княгини Марии Тенишевой. Впоследствии Иван Билибин исключительно высоко оценивал вклад Репина в свое художественное развитие, называл себя учеником Ильи Ефимовича.

Видимо, посещение выставки В. Васнецова в 1898 году, где главным экспонатом была картина “Богатыри”, оставило в жизни Ивана Билибина яркий след, так как биографы часто упоминают этот факт. Считается, что, еще будучи студентом юридического факультета, Иван Билибин определился с главной темой своего творчества – русская старина.



Изображения богатырей появились уже на первых сказочных и былинных иллюстрациях. Тогда они выполнялись в жизнерадостной стилистике. А в 1902 году появилась **серия “Богатыри”**. Эти персонажи, по мнению, искусствоведов, были созданы в смешанной технике – лубок объединился с пришедшим из Франции модерном.

На верхних картинках “Добрыня Никитич”, “Михайло Потык” (богатырь, известный только в северно-русских былинах как красавец и змееборец). На верхней правой картинке пиршество, которое “во стольном было городе во Киеве у Владимира у Красно Солнышка”.

На нижних картинках “Илья Муромец” и “Алеша Попович”. Считается, что изображения богатырей того времени у Билибина были практически лишены идеологии. А я уже дома заинте-



ресовалась “белыми пятнами” на фотографиях картинок. Оказалось, что это были открытки (открытые письма), выполненные по “былинным” картинам Ивана Билибина.

Еще одна сторона творчества Ивана Билибина была представлена на выставке открытками. Это *архитектура Русского Севера*, а точнее, деревянная архитектура, которую художник изучал во время экспедиции в Олонецкую, Архангельскую и Вологодскую губернии, организованной Этнографическим отделом Русского музея в 1902 году.

Погрузившись в атмосферу Русского Севера, Билибин осмыслил его самобытность, рожденную изоляцией из-за огромных расстояний и необходимых природных преград – тайги, болот, озер и рек.



Собранные Билибиным фотографии, зарисовки и описания стали основой не только для сказочных иллюстраций, но и для сценических декораций и архитектурных открыток, которые часто становились предметом коллекционирования (информация на стенде выставки).

На верхних картинках открытки “Село Подужемье Кемского уезда Архангельской губернии”, “Гапсельга Повенецкого уезда Олонецкой губернии” и “Почозеро. Олонецкая губерния. Пудожский уезд”.



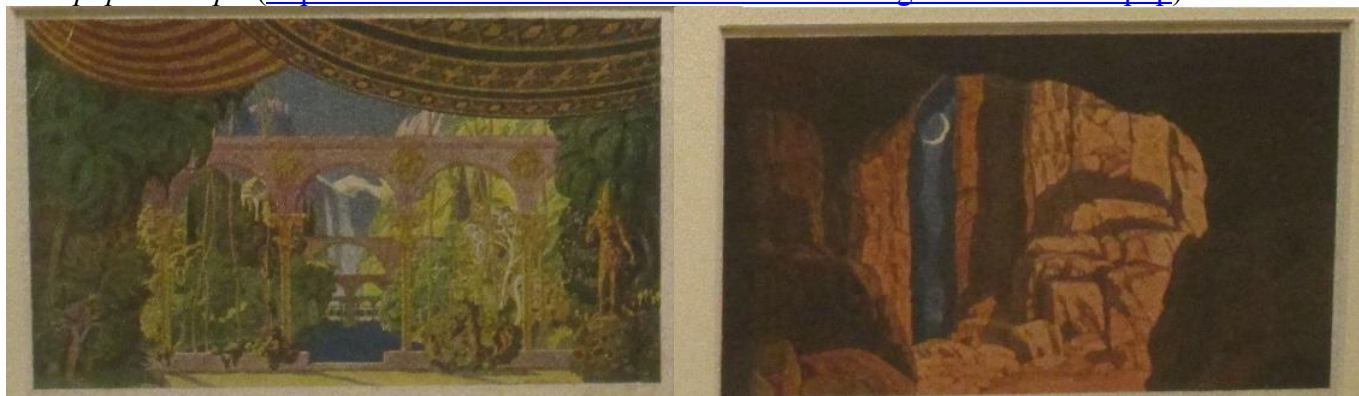
Всего на выставке сказочных миров представлены 60 работ Ивана Билибина, созданных в начале XX века. Среди них можно увидеть считающиеся редкими гравюры-иллюстрации к сказке Пушкина “Руслан и Людмила” (“Руслан и голова” и “Полет Черномора с Русланом”).

Почему-то я думаю, что афиша балета Сергея Дягилева “Гуляние на празднике Ярилы” часто демонстрируется на выставках работ Ивана Билибина (правая картинка на предыдущей странице). На обороте афиши есть надпись, свидетельствующая о том, что афиша анонсировала третий сезон русских балетов в Королевском театре в Ковент-Гардене.



В 1914 году в театре при Народном доме императора Николая II в Петрограде Адольф Александрович Поплавский поставил оперу “Руслан и Людмила”. Семь декораций для этой постановки выполнил Иван Билибин. На верхних картинках “Голова” и “Дворец Черномора”, а на нижних “Сады Черномора” и “Пещера Финна”.

Рецензенты писали, что *имя Билибина достаточно говорит за себя. Фантастический характер оперы нашел в талантливом художнике действительно тонкого и смелого интерпретатора* (<https://rusmuseumvrn.ru/data/collections/drawings/r-53022/index.php>).



Конечно, главными экспонатами выставки в Новосибирске были иллюстрации Ивана Билибина к русским сказкам.

В 1899 году произошло событие, которое кардинальным образом изменило судьбу Билибина. Коренной петербуржец, горожанин до мозга костей, случайно оказывается в деревне Егны Весьегонского района Тверской губернии и по независящим от него обстоятельствам застревает на некоторое время в этой живописной тмутаракани.

Именно здесь Билибин создает свои первые иллюстрации в ставшем впоследствии знаменитом "билибинском стиле". "Сказка об Иван-Царевиче, Жар-птице и о Сером волке" стала первой сказкой, которую он проиллюстрировал (https://dzen.ru/a/YW0vprFn_E6tOxdF).

Неповторимый стиль, который затем назовут “билибинским”, был найден художником практически сразу, а затем лишь развивался. Возможно, это было мистическое озарение, возникшее от красоты русской природы. Или художнику вдруг понравился результат его многодневного скрупулезного труда. В любом случае получилось так, что все работы самобытного художника проникнуты неподдельной любовью к России и настоящим сказочным духом (<https://kulturologia.ru/blogs/180918/40548/>).



Мне показалось, что иллюстрации к “Царевне-лягушке” в полной мере отражают технику и стиль мастера при оформлении книг. Билибин считал, что иллюстрация должна не только отражать сюжет произведения, но и служить украшением книги. Мастер стремился к ансамблевому решению: он насыщал произведение орнаментами, заключал изображения в рамки, делал заставки и заключительные рисунки. Заставки и концовки служат декорацией или занавесом разворачивающихся в сказке событий. В иллюстрациях художник предельно минималистичен: пейзаж или герой обведены плотной черной линией и закрашены двумя или тремя цветами.

Иван Билибин считал, что шрифты, буквы и названия не менее важны при оформлении книги, чем иллюстрации. В работе со шрифтами он пользовался стилем, похожим на русскую версию модерна.

На нижних картинках обложка к книге “Сказки Пушкина”, “Царь Дадон перед Шамаханской царицей” и концовка “Сказки о золотом петушке”.



Прочитала, что Иван Билибин сначала создавал эскиз картины на бумаге, потом на кальке тщательно детализировал свою работу. После этого он переносил ее на ватман, обводил, словно резцом, тонкой, с обрезанным концом, кистью, создавая тушью четкий контур. После этого уже работал акварелью.

Что давала художнику такая сложная технология? А вот она-то как раз и создавала ту самую неповторимую атмосферу – сказочную, но не слащавую, мрачноватую, но не страшную, прихотливо изукрашенную, но не пеструю, лишенную намека на вульгарность. Черные орнаментальные линии рождали четкую границу между цветами, появлялся особенный, невсамделишный объем в плоскости листа – то, что нужно для народной сказки, где так зыбка граница миров, где волшебное соседствует с реальным (<https://pravoslavie.ru/121761.html>).

Друзья и художники-соратники называли Билибина **Иван-железная рука**. По их мнению, он шел своим путём, не повторял чужих слов и не следовал за чужими мнениями. Всесторонне

образованный, Билибин был в курсе тенденций западноевропейской книжной графики и – кто бы мог подумать! – японской гравюры на дереве. Да, знаменитые волны с пенными барашками, созданные рукой Хиросигэ, нашли отражение в “Сказке о царе Салтане” (нижние картинки).



Иллюстрации Билибина интересны многим. Дети оценивают сказочность живых персонажей. А взрослые отмечают аллегории и мелкие детали, которые очень дотошно передают приметы времени. На нижних картинках заставка и концовка сказки “Василиса Прекрасная” (слева и в центре). А на правой картинке “Красный всадник” из той же сказки.



Но есть среди картин Билибина и довольно страшные персонажи и мрачные сказочные ситуации. На нижних картинках страшная “Баба Яга” и жутковатый уход Василисы Прекрасной



от бабы Яги. При подготовке выставки организаторы оформили зал рядом с иллюстрациями к сказке про Василису большим рисунком, дублирующим изображение Василисы с черепом. И еще установили череп, в котором на месте глаз светились лампочки (картинка справа на предыдущей странице).



На мой взгляд все, что ценно и интересно в иллюстрациях Билибина, в наибольшей степе-

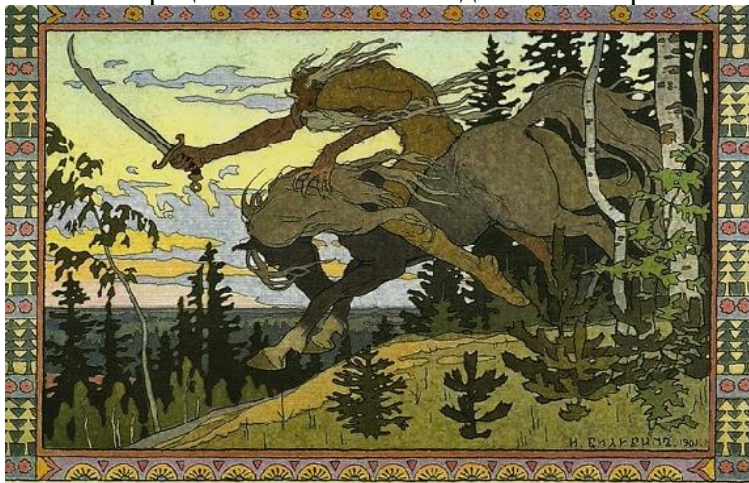


ни степени проявилось в работах к сказке “Марья Моревна”. Это удивительные образы сказочных персонажей (верхние картинки) и орнаменты, которые вполне могли бы быть самостоятельными работами (картинки слева).

Неоднозначный Кощей Бессмертный на иллюстрации Билибина выглядит очень странно.

Художник не рисует Кощея истощенным после долгого заточения в подвале у Марьи Моревны. Не запечатлено и похищение Марьи Моревны Кощеем. У Билибина разгневанный Кощей гонится за Иваном, который увез от него Марью Моревну.

Судя по тому, что у Кощея в руке сабля, это погоня, имевшая плохие последствия для Ивана царевича (когда Кощей порубил его на кусочки). Конь у Кощея резвый и сильный – по сюжету Кощей владел табуном. Но почему Кощей в виде седовласого старика гонится обнаженным? Скорее всего, он так спешил догнать Ивана и Марью, что просто не успел одеться.



Одновременно с работой над книжными иллюстрациями Иван Билибин активно участвует в оформлении театральных постановок. Он готовит эскизы декораций и театральных костюмов для опер “Золотой петушок”, “Садко”, “Руслан и Людмила” (<https://kulturologia.ru/blogs/180918/40548/>).

После женитьбы в 1912 году Иван Билибин приобрел земельный надел в Крыму, на южном побережье. С тех пор он с семьей проводил летние месяцы в живописном урочище Батилиман – это место было любимо представителями русской интеллигенции (там находились дачи писателей А. Куприна, В. Короленко, Е. Чирикова, художника В. Дервиза). Окончательно в Крым Билибин переехал в 1917 году. Оттуда он в 1920 году, опасаясь репрессий, уплыл в Каир. А через пять лет

перебрался в Париж, где начинается блестящий период карьеры Ивана Яковлевича как театрального оформителя. Созданные им декорации к опере “Борис Годунов” и балету Стравинского “Жар-птица” становятся классикой.



На выставке, помимо эскизов декораций к “Руслану и Людмиле”, были представлены костюмы, которые Иван Билибин создал для постановок оперы “Борис Годунов” (вверху) и оперы “Золотой петушок” (внизу).



Надо сказать, что в 1936 году Иван Яковлевич вернулся в Ленинград. Он стал профессором графической мастерской Института живописи, скульптуры и архитектуры, сотрудничал с театрами, выпустил серию иллюстраций к роману Алексея Толстого “Петр I” и к “Песне про купца Калашникова” Михаила Лермонтова.



В сентябре 1941 г. нарком просвещения РСФСР Владимир Потемкин предложил Билибину покинуть Ленинград, вокруг которого почти сомкнулось кольцо блокады. (65-летний художник жил и работал в подвале Ленинградской академии художеств, так как его квартиру разрушило во время бомбёжки), Художник ответил: “Из осажденной крепости не бегут. Ее защищают”. И защищал – одной из последних работ Билибина стал рисунок “Русские витязи гонят рыцарей”. Он умер от голода и холода 7 февраля 1942 г. (https://aif.ru/culture/person/skazochnyy_master_ivan_bilibin_zhil_rabotal_i_umer_za_rossiyu).

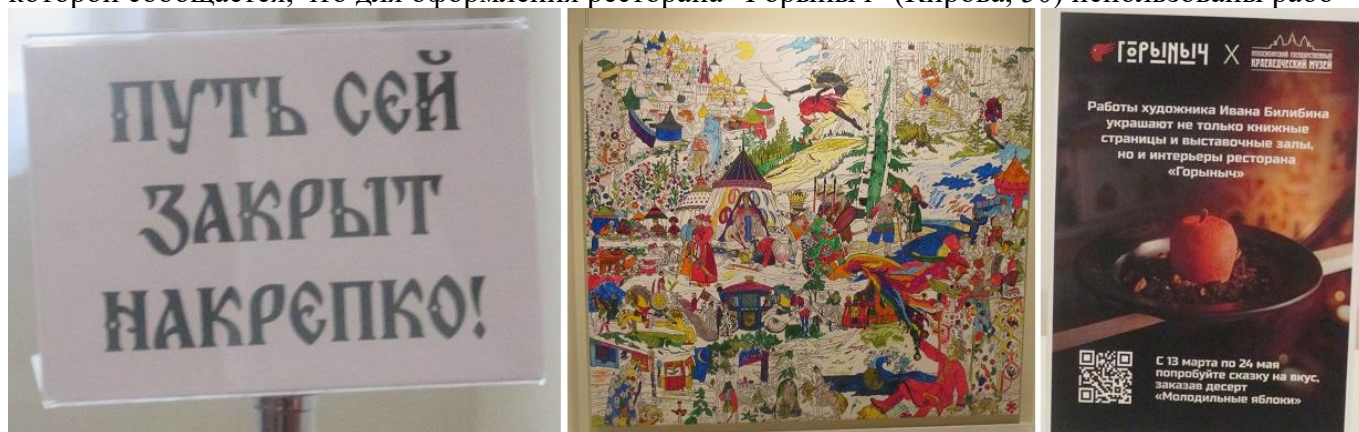
Маленький карандашный эскиз (16 на 20 сантиметров), расцвеченный акварелью и тушью, стал ярким образцом уникальной техники Ивана Билибина. В 1980 году приемный сын Билибина передал этот эскиз музею Ивангорода вместе с сотней работ художника из семейной коллекции (<https://radiovera.ru/ivan-bilibin-russkie-vitjazi-gonjat-rycarej.html>).

Выставка в Новосибирске была организована на базе фондов Музея дизайна “Основа”, который с 2022 года и до недавнего времени существовал в формате передвижных выставок. В конце апреля этот музей должен открыться на постоянной площадке в Петербурге, на набережной Фонтанки (<https://www.sobaka.ru/entertainment/art/211748>).

На выставке в нашем Краеведческом музее показывают “ожившие” при помощи искусственного интеллекта сказочные персонажи, созданные Иваном Билибиным. Эти короткие ролики созданы по инициативе музея “Основа”. Еще один интересный элемент оформления выставки я обнаружила уже на лестнице, в конце экспозиции. Это зона для фотосессий (картинки справа внизу). Если правильно встать на нужную точку, обозначенную следами ботинок, то можно получить отличный портрет в раме на фоне сказочного пейзажа.



Обычно со второго этажа, с площадки, где обустроили зону для фотографирования, можно спуститься на первый этаж, где находится постоянная экспозиция музея. Но в этот раз спуск был перекрыт надписью, выполненной в стиле художника Билибина (левая картинка внизу). А еще на стене прикреплен большой лист ватмана, на котором изображены сказочные персонажи. Как мне сказала служительница, дети, приходящие на выставку, постепенно расцветчивают эту картину (центральная картинка внизу). Рядом с книгой отзывов можно взять рекламную листовку, в которой сообщается, что для оформления ресторана “Горыныч” (Кирова, 50) использованы рабо-



ты художника Ивана Билибина. Видимо, нужно посетить этот ресторан, чтобы осмотреть интерьеры этого заведения.

Попасть на “сказочную выставку”, минуя две другие выставки, работающие в Краеведческом музее, нельзя. Во-первых, нужно просто переходить из зала в зал. Во-вторых, билет на второй этаж музея продается единый. Так я осмотрела экспозиции выставок “Невидимый щит” и “Искусство Древней Греции”.

“Невидимый щит” – это проект, который знакомит новосибирцев с основными этапами развития российских спецслужб через историю их униформы и атрибутики.



Основу выставки составляют частные коллекции Андрея Евдокимова и Сергея Машенцева – авторов проектов: Центр музейно-выставочной деятельности “История отечественных спецслужб” и Частный музей истории спецназа “Альфа”. Экспозиция дополнена предметами из фондов музея Управления ФСБ России по Новосибирской области, ФГКУ “Третий отдельный авиационный отряд” и из Новосибирского государственного краеведческого музея

(<https://youmuseum.ru/exhibitions/nevidimyy-shchit/>).

Приказ тайных дел был создан царем Алексеем Михайловичем в 1654 году для контроля за исполнением его указов и для расследования преступлений против государства.

Во главе этого подразделения стоял дьяк, которому подчинялись подьячие – около десятка человек. Ведомство было создано для надзора, главным образом, за представителями боярского сословия, потому бояре в штат Приказа не входили. Претендентов на “тайные работы” тщательно отбирали и в Спасском монастыре обучали иностранным языкам, математике, письму и государственному праву. Упразднили Приказ тайных дел в 1676 году.



На выставке была представлена история создания и модификации государственных спецслужб. На верхних и нижних картинках фрагменты этой истории.



В выставочном проспекте я прочитала, что на Руси долгое время не существовало единой военной формы – одежда княжеских дружинников и мирных жителей была одинаковой. Отличить их можно было только по наличию доспехов, которые надевали во время боя.

Первые попытки создать военное обмундирование были предприняты в стрелецких полках

в XVII веке. Тогда появились первые кафтаны – “цветные платья”. Именно цвет кафтана определял принадлежность в конкретному полку. У стрельцов московского Тайного приказа кафтаны были красными. Далее большие реформы в военном ведомстве провел Петр I. Он усложнил военную форму, введя в ее состав камзолы, сюртуки, узкие чулки и ботинки с пряжками. Кроме того, появились погоны, по которым стали отличать солдат разных полков.

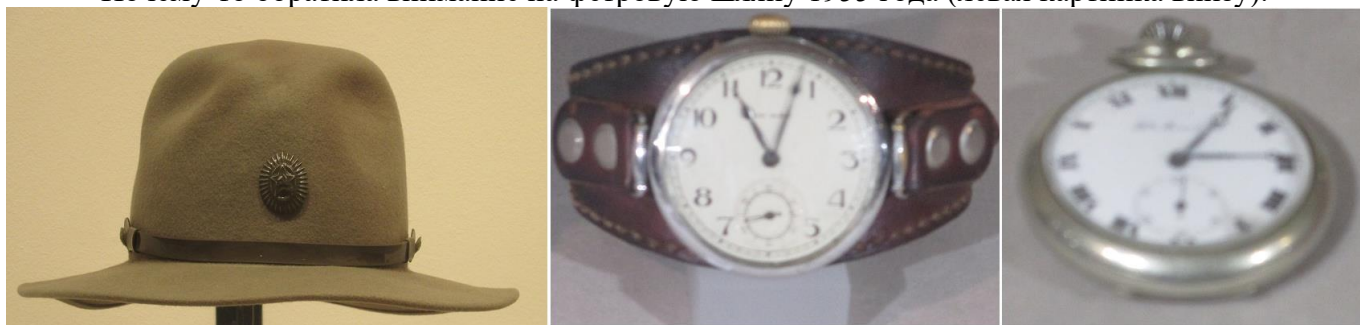


Я на выставке пристальнее рассматривала ту военную форму, в которой было больше разных деталей. На верхних картинках: военная форма служилого человека второй половины XVII века, униформа обер-офицера Преображенского полка 1720 года, униформа штаб-офицера корпуса жандармов 1827 года (с парадным шлемом и фуражкой) и маскировочный “мочальный” костюм 1938 года.

На нижних картинках парадная униформа комиссара госбезопасности 2 ранга образца 1943 года, полевая горная униформа спецподразделений КГБ в 1980-е годы и разные варианты современного военного обмундирования.



Почему-то обратила внимание на фетровую шляпу 1955 года (левая картинка внизу).



А вот часы на центральной и правой картинках предыдущей страницы рассматривала пристально. У моего отца были подобные. Но циферблат у них был, как у ручных часов 1930-х годов (в центре), а форма – как у карманных начала XX века (справа). Каюсь, я тем часам “скрутила” голову, после чего они перестали ходить.



И еще один экспонат запечатлела на выставке – знаки различия начальствующего состава органов госбезопасности 1936–1937 годов. Среди знаков есть удивительные звания – старший майор, кандидат на звание, отделенный командир, помкомвзвода, комиссар ГБ 1 и 2 ранга.

Третья выставка в Краеведческом музее, которую я осмотрела, была посвящена искусству Древней Греции. О ней – во второй части.

(окончание следует)