

Вера Петрашкова

Золотой октябрь Новосибирска. 2023 г.

Октябрь – золотая осень, листвой, свадебник.

Пословица

Октябрь в этом году выдался солнечным, практически без осадков. В результате деревья пожелтели и покраснели. И такая красота расцветивала Новосибирск, который не отличается особым благоустройством.



Оказавшись 6 октября рядом с Музеем Рериха, я не только с восторгом рассматривала березы с золотой листвой, но и любовалась “розовым” разнообразием (верхние и нижние картинки).



Через неделю я поняла, что листья стали с деревьев стремительно облетать. И пошла гулять в Нарымский сквер. Действительно, на земле золота было уже больше, чем на деревьях (картинки внизу).





Но на деревьях еще можно было встретить и лиственное золото, и игольчатое, и желтое-желтое, и красноватое (верхние картинки). Дворники, видимо, получившие предписание, уже усердно трудились над утилизацией природного золота (нижние картинки), правда, я никогда не понимала и не понимаю до сих пор, с какой целью нужно все листья в парке собирать в мешки, а потом куда-то увозить.



А пока “золотой запас” в парке еще имелся, дети гоняли по листьям на велосипедах и просто шуршали листвой в разных позах (нижние картинки).



Честно скажу, что я не помню прошлогодний октябрь в деталях. Но, судя по тому, что жители моего подъезда не обратили внимания на то, что под входной дверью скапливается вода,

Этот человек никогда не был в Новосибирске, более того, он никогда не выезжал за пределы Казахстана. Но, видимо, его “поэтический авторитет”, завоеванный то ли им самим, то ли другими людьми, привлеченными к созданию образа, повлиял на появление имени акына на картах советских городов.

Улицы Джамбула по сей день есть в Ижевске, Нижнем Новгороде, Новосибирске, Иркутске, Хабаровске. Также есть переулок Джамбула в Липецке и переулок Джамбула в Петербурге (<https://www.grad-petrov.ru/den-za-dnem/dzhambul-zhabaev/>).

Надо сказать, что микрорайон Золотая горка очень редко появляется в городских новостях. Чаще всего проблемы микрорайона касаются транспорта. Нашла статью о том, что в 2016 году жители микрорайона и дачники чуть не лишились трамвайного сообщения (https://www.nsktv.ru/news/city/zhiteli_zolotoy_gorki_boyatsya_lishitsya_tramvaya_090720161150/). И возникла эта проблема во время застройки уже за пределами города, рядом с озером Каменка. Обошлось, трамвай остался.

А год назад жители микрорайона возмутились переносом остановки общественного транспорта. Расстояние было малым – 100 метров. Только ожидать транспорта теперь люди должны были в луже, а остановившийся автобус перегораживал проезд остальным автомобилям, так как это был самый узкий участок на проспекте Дзержинского (<https://precedent.tv/article/41824>).



Нашла в интернете вполне объективные картинки (вверху). Собственно микрорайон находится слева от трамвайных путей (на левой картинке) и справа от проезжей части проспекта Дзержинского (в центре). На правой картинке – одноименное с микрорайоном кафе, расположенное рядом с остановкой общественного транспорта.



Второй “золотой” микрорайон распростерся по территориям Дзержинского и Октябрьского районов Новосибирска от станции метро “Золотая Нива”. Микрорайон тоже называется Золотая нива. Казалось бы, почему среди большого города вдруг появилось “сельское” название? Дело в том, что в советские времена на перекрестке улиц Кошурникова и Бориса Богаткова работал фирменный хлебный магазин “Золотая нива” (в то время были еще именные хлебные магазины “Урожай” на площади Гарина-Михайловского и “Золотой колос” рядом с площадью Ленина, “Сибирский каравай” на площади Калинина). Но только один магазин удостоился чести так запечатлеться на карте.

Микрорайон Золотая Нива являет собой нечто среднее между спальным жилым массивом и динамичной частью сибирского ме-

гаполиса. Он включает в себя следующие улицы: Бориса Богаткова, Адриена Лежена, Кошурникова и Федосеева (<https://web.archive.org/web/20111103101316/http://www.myzniva.ru/self/>).

Считается, что в Золотой ниве можно найти жилье на любой вкус и кошелек. В микрорайоне много новостроек.

История жилого массива началась в 1960-е годы со строительства пятиэтажных “хрущевок”, которые заполнили северную часть микрорайона от центральной транспортной развязки Богаткова – Кошурникова в сторону остановки Лада.

В 1970-х и 1980-х годах продолжилось массовое строительство в Южной части жилого массива в сторону остановки Молодежная, основу которого составили девятиэтажные панельные дома с типовыми планировками. В последние годы микрорайон застраивают разными высотками. Больше всего их появилось вдоль улицы Кошурникова, по которой я гуляла летом 2022 года, когда изучала улицы с именами геологов-изыскателей.

Территория микрорайона обширна. Чтобы обойти все, потребовалось бы много времени. Самые интересные участки, по моему мнению, сосредоточены в районе перекрестка улиц Бориса Богаткова и Кошурникова. Рассказывала я и о станции метро “Золотая нива”. Потому решила ограничиться интернетовскими картинками. Внизу слева фотография из прошлого – хлебный магазин “Золотая нива”. На центральной картинке хаотично застроенный перекресток и главное здание на нем – полукруглый **торговый центр “Золотая нива”**. Правую нижнюю картинку я выдернула из октябрьской новости (<https://ngs.ru/text/transport/2023/10/17/72792896/>) о продлении



Дзержинской линии метро.

*В Новосибирске проект продления Дзержинской линии метро **планируют отправить на экспертизу в 2025–2026 годах**. Сейчас для этого готовят документы.*

Странная новость. Станцию метро “Золотая нива” строили долго, открывали не за один раз, но все-таки запустили в конце 2010 года. Правда, проложили к ней только один тоннель. И с тех пор то и дело возникали проекты развития линии.

*В октябре этого года Департамент транспорта и дорожно-благоустроительного комплекса сообщал, что проект продления Дзержинской линии **проходил экспертизу еще в 2013 году и получил положительное заключение**.*

Так вот, сейчас идет работа над техническим заданием для корректировки документов. После того как она завершится, власти начнут искать подрядчика, который обновит проект достройки Дзержинской линии и второго перегонного тоннеля на “Золотой Ниве”.

Вот такая долгоиграющая пластинка с новосибирским метро. И это при том, что второй тоннель между “Березовой рощей” и “Золотой нивой” так и не действует (когда он появится, не знает никто). Но! Еще в мае этого года шло обсуждение развития метрополитена аж до 2050 года с тремя линиями и 46 станциями. Эх, про себя я точно знаю, что в ту пору чудесную мне на метро уже не ездить.

И еще про “Золотую ниву”. Отыскала в интернете статью (<https://fsnslr.su/igry/kakoi-bereg-vybrat-na-zolotoi-nive-novosibirska-dlya-idealnogo-otdyxa>), изучение которой ввело меня в транс. Вот, для примера, цитаты из этого опуса.

*“Золотая нива” – это необычайно красивый и уютный **парк, расположенный на берегу***

реки Обь в центре Новосибирска. Он славится своим богатым растительным миром, множеством озер и водоемов, а еще здесь обитает множество животных и птиц.

“Золотая нива” – один из самых известных символов Новосибирска, привлекающий к себе внимание как местных жителей, так и туристов со всего мира.

Эта скульптура, установленная в центре города на площади перед академгородком, символизирует дух и труд горожан, их настойчивость в достижении поставленных целей. Она была создана в 1977 году художником Евгением Ландресом.

Эта скульптура стала неотъемлемой частью городского ландшафта и значимой достопримечательностью города, а ее изображение можно увидеть на многих открытках, сувенирах и официальных документах, связанных с Новосибирском.

Памятник “Золотая нива” был установлен в Новосибирске в 1975 году. Его установку спонсировал колхоз “Рассвет”, который занимался выращиванием продуктов питания.

Для многих жителей Новосибирска “Золотая нива” – не просто место отдыха и рекреации на природе, но и своеобразный символ города. Это место, которое горожане любят посещать в любое время года и в любую погоду.

На территории парка расположены: аттракционы, зоопарк, аквапарк, музей истории космонавтики, музей истории автомобиля, музей детства, площадка для ВВQ, шоу-программы и многое другое.

Так и не разобравшись, о чем идет речь, о скульптуре или о парке, где это чудо находится – в центре города или рядом с Академгородком, я все-таки одолела сетевое сочинение неизвестного автора. Сначала я подумала, что либо я совсем ничего не знаю о родном городе, либо в этом рассказе речь идет о каком-то ином Новосибирске, находящемся в параллельном мире.

В результате решила, что это описание какой-то фантастической ИГРЫ.



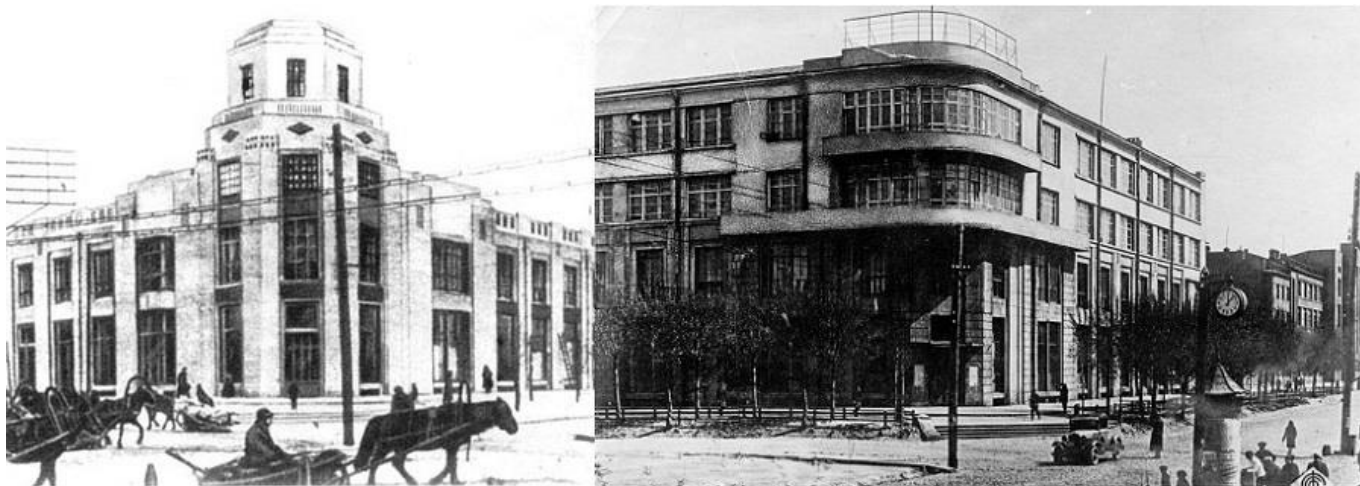
Как я уже написала, “Золотые нивы” Новосибирска начались с хлебного магазина. Сейчас торговые заведения, в названиях которых присутствует “золото” тоже есть. Прежде всего это ювелирные магазины и салоны. Самый многочисленный торговый конгломерат – это *сеть магазинов “585 Золотой”*. Таких магазинов в городе около 20. Помимо этого, есть ювелирные салоны, магазины и мастерские, в названиях которых встречается упоминание золота: “Русское золото”, “Золото России” и “Золото Сибири”, “Золото Люкс”, “Магия золота”, “Золото регион” и иностранные варианты “Zoloto studio” или “M Gold”. И только одна фирма не имеет отношения к торговле ювелирными изделиями.

Это благотворительный фонд “Дороже золота”.

Хочется вспомнить про прежние “золотые магазины”, так как здания, в которых они работали, стоят до сей поры.

Уже упомянутый “Золотой колос” на улице Ленина, 6 рядом с площадью Ленина торговал хлебом, кондитерскими изделиями и тортами. В подвале здания находились пекарня и кондитерс-

кий цех, откуда распространялся характерный запах свежей выпечки и ванили. Причем я почему-то помню, что сначала над входом на перекрестке улиц Ленина и Советской была вывеска “Хлебный магазин” (на противоположной стороне улицы Советской был молочный магазин), а позднее появилось упоминание фирменного “Золотого колоса”. Нижние фотографии я нашла в интернете (<https://kulturologia.ru/blogs/040515/24352/> и <https://nsk-kraeved.ru/viewtopic.php?id=76>). Магазин работал в здании, которое строилось в 1925 году для Текстильного синдиката (первоначальный вариант здания был через несколько лет изменен надстройкой двух этажей).



Фирменный хлебный просуществовал до 2006 года. В последние годы в нем работал еще и буфет да какие-то разные торговые киоски. Потом магазин обанкротили и продали.



Сегодня на месте одного этого магазина и кондитерского цеха работают четыре довольно крупных заведения, которые не жалуется на востребованность у публики. Но старожилам нет-нет да померещится запах свежеспеченных бисквитов, который когда-то мучил прохожих, спешащих утром на работу (<https://ngs.ru/text/gorod/2023/10/24/72825953/>).



Как часто бывает в Новосибирске, старое “историческое” название магазина, улицы, парка или рынка натягивают на нечто новое. В этом здании, но со стороны улицы Советской, появился Деловой Центр “Золотой колос”.

Был с Новосибирске еще один “золотой бренд” (не люблю это слово, но решила выпендриться). Это *кондитерский магазин “Золотой ключик”*.



Магазин на Вокзальной магистрали появился в начале 1970-х. Почему-то мне кажется, что туда переехал кондитерский магазин, работавший на Красном проспекте в доме, на месте которого построили большой по меркам времени кинотеатр имени Маяковского (мама меня туда водила в детскую поликлинику, иногда мы заходили в магазин, который вызывал у меня восхищение).

Главным товаром в “Золотом ключике” были конфеты новосибирских фабрик – кондитерской и шоколадной.

“Золотой ключик” был желанным местом для детей всех возрастов. Любили там бывать и взрослые. Сегодня уже трудно представить себе магазин такого размера, заполненный исключительно сладостями – от конфет и печенья до тортов

[\(https://novosibirsk.bezformata.com/listnews/prilavki-nashego-detstva-fotoreportazh/43890007/\)](https://novosibirsk.bezformata.com/listnews/prilavki-nashego-detstva-fotoreportazh/43890007/).

“Золотой ключик” начал утрачивать актуальность в 1990-е, когда вдруг появился кондитерский импорт. Доступнее стала продукция разных, не только столичных кондитерских фабрик. Магазин на некоторое время превратился в “смешторг”.

В начале 1990-х именно здесь (правда, в подвале) открылся первый в городе частный супермаркет – на его месте давно работает “Галерея вин”. С другой стороны, уже на первом этаже, заработал в свое время первый частный магазин бытовой электроники “Ивена”

[\(https://ngs.ru/text/gorod/2023/10/24/72825953/\)](https://ngs.ru/text/gorod/2023/10/24/72825953/).

В голове застрял фрагмент рекламы – “Низкие цены в магазинах “Ивены””.

Левую и центральную верхние фотографии я взяла с краеведческого сайта (<https://nsk-kraeved.ru/viewtopic.php?id=1783>). А странную правую фотографию я сделала через окно троллейбуса. Долгое время после того, как завершился свое существование кондитерский магазин, на торце здания Вокзальная магистраль, 13 оставались следы огромного ключа и букв от названия магазина. Вот я и решила удостовериться, что те следы окончательно стерлись.



С приходом эры супермаркетов места “Золотому Ключику” на рынке не осталось вовсе. Площади магазина давно уже поделены между разномастными периодически меняющимися арендаторами (<https://ngs.ru/text/gorod/2023/10/24/72825953/>).

Дольше всех задержался посудный магазин с дорогущими товарами “Аура Богемии”. Однако обновление коснулось и его – вывеску поменяли в прошлом году. Левая верхняя фотография – моя, 2020 года, а правая – из интернетовской статьи, указанной выше.

Магазин “Золотой ключик” скоро совсем забудется жителями Новосибирска. Но на карте города есть другой объект с таким названием. На улице 1905 года в доме №26 работает *детский сад “Золотой ключик”*. Бархатцы-подснежники (правая нижняя картинка) ярко цвели 24 октября на территории детского сада – накануне Новосибирск изрядно засыпало первым снегом, который до конца не таял даже под солнцем.



Есть в Новосибирске два **сооружения, связанные с золотом**, которые, по масштабам нашего города, можно считать **историческими**.

Первое – *здание треста “Запсибзолото”* (Красный проспект, 1), которое является памятником архитектуры регионального значения.



Значительным событием в развитии золотодобычи в Западной Сибири явилась организация 1.12.1931 Западно-Сибирского государственного треста золотой промышленности (“Запсибзолото”). В состав треста вошли: Кемеровская облпромконтора и Северная золотая промконтора (Маршанск), 20 приисковых управлений, Кийская и Саралинская центральные электростанции, Новосибирский машиностроительный завод “Труд”, Томский научно-исследовательский институт, Томский горно-металлургический техникум и “Цветметснаб”. Золотодобывающими предприятиями, вошедшими в состав треста, велась добыча золота как государственным, так и старательским способом (<https://ksonline.ru/nomer/ks/-/id/18126/>).



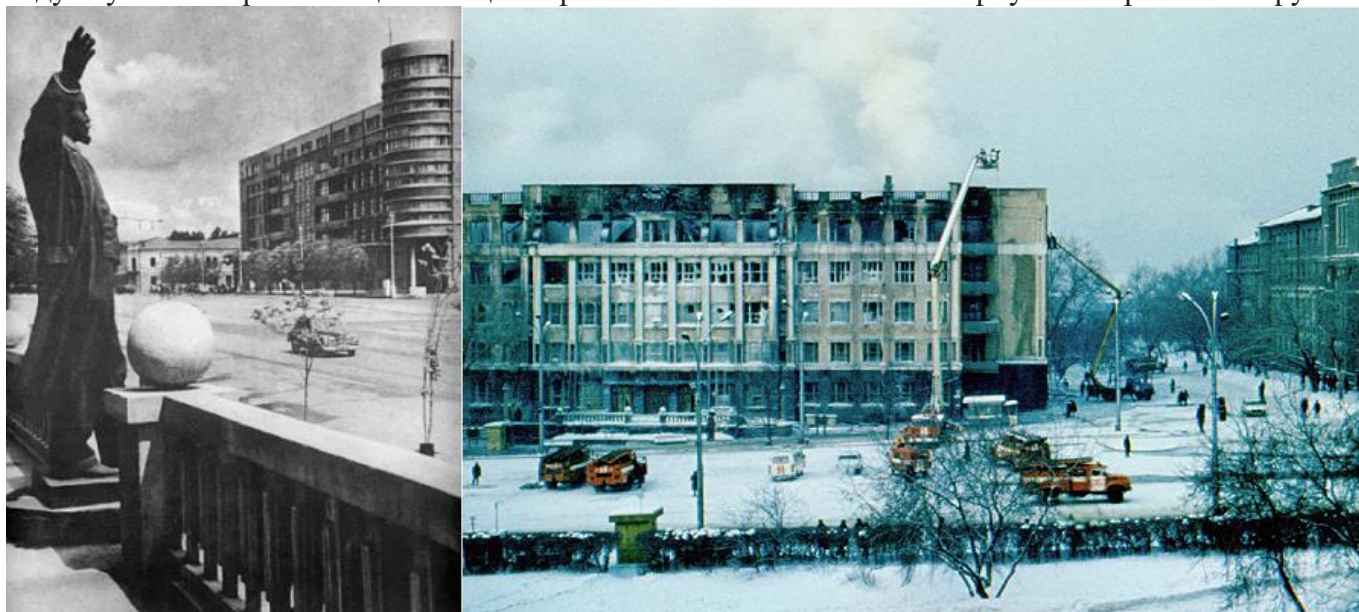
Административное здание треста “Запсибзолото” было построено в 1930–1932 гг. по проекту архитектора А.И. Боброва в формах конструктивизма. В 1936 году оно было реконструировано архитектором В.М. Тейтелем, в результате чего получило новое декоративное убранство в духе стилизованного классицизма.

После реконструкции на здании появился барельеф, автором которого был скульптор С.Р. Надольский. Барельеф считается образцом советского монументального искусства.

Черный фон барельефа, имитирующий шахтерский забой, контрастно выделяется на фасаде. В центре композиции – стилизованная шахтерская тачка в виде постамента с картушем на фронтальной части, в вензеле которого просматриваются буквы «С» и «З». Завершают композиционное ядро барельефа две стоящие в полный рост по обе стороны от постамента фигуры шахтеров. Как фон для центральной части воспринимаются профили четырех шахтеров, обращенные от центра композиции. В руках крайнего слева рабочего – отбойный молоток, а у крайнего справа – кирка; два других, размещенные ближе к центру, изображены с лопатами. На круглых модульонах, справа и слева от фриза, шахтерская и советская символика: звезда, отбойный молоток, кирка и шестеренка (<https://nsk.novosibdom.ru/node/2146>).

Считается, что здание имеет П-образную форму. Правда, я эту букву на разных планах не опознала. С годами оно обросло многочисленными пристройками, которые направлены во двор. А еще к зданию пристроили 14-этажный бизнес-центр “На Спартака”.

Парадное крыльцо здания расположено со стороны Красного проспекта. Когда-то у этого крыльца (или все-таки на крыльце) стоял памятник Ленину, но скульптура стала разрушаться от времени, и памятник решено было убрать. Нашла фотографию 1962 года с Владимиром Ильичом (внизу слева). А на правой фотографии внизу здание после пожара, который случился 13 февраля 1987 года и считается одним из самых крупных пожаров в Новосибирске за всю историю города. Огонь уничтожил достаточно большие площади на верхних этажах, и внутренняя часть здания позже подверглась масштабной перестройке. Восстанавливали здание долго. Тем более, что в 1992 году случились приватизация и акционирование “Запсибзолота”. Развернулась борьба за сооруже-



ние. Похоже, что тогда оно перестало быть новосибирской собственностью. И теперь в здании на Красном проспекте, 1 помимо разных компаний (от ногтевой и косметологической студий до представительства завода Трансмаш) можно отыскать то ли дочку, то ли внука, то ли конкурента “Запсибзолота” НПО “Сибгипрозолото”.

Прочитала, что 10 лет назад в здании проводили реконструкцию. Работы выполняла компания “Престиж”, которая сдавала в аренду помещения здания, а также “Сибирский институт драгоценных металлов”. Годом ранее компания “Престиж” выкупила 75% здания у какой-то московской организации. Тогда восстановили внешний вид здания (цветовую гамму) и барельеф (<https://ngs.ru/text/business/2012/07/19/605977/>).

С 2012 года здание треста “Запсибзолото” снова поизносилось. И в сентябре этого года появилось сообщение о том, что

В Новосибирске запланировали ремонт исторического здания, с которого начинается Красный проспект.

По данным портала госзакупок, заказчиком предстоящих работ выступает региональное «Хозяйственное управление». На разработку документации из бюджета направят 1,6 млн рублей. Подрядчику предстоит провести исследование и разработать проект. После документы пройдут историко-культурную экспертизу, чтобы получить разрешение ведомства по охране объектов культурного наследия (<https://novos.mk.ru/social/2023/09/26/v-novosibirske-otremontiruyut-zdanie-zapsibzolota-na-krasnom-prospekte.html>).

Так как в Новосибирске проектирование часто бывает долгим и весьма дорогим, то до самой реконструкции руки могут дойти не скоро (или вовсе не дойти).

Второе здание, о котором я решила рассказать, при строительстве к ЗОЛОТУ не имело ни малейшего отношения – это было здание сельскохозяйственного техникума (Кирова, 103). Нижние картинки нашла на краеведческом сайте (<https://nsk-kraeved.ru/viewtopic.php?id=537>). Там же узнала, что Смирнов Александр Петрович – 5-й Нарком земледелия РСФСР, занимавший этот пост с 7 июля 1923 года по 16 февраля 1928 год.



Здание было построено по проекту архитектора Андрея Дмитриевича Крячкова в 1927 году на пересечении улиц Бориса Богаткова и Кирова и предназначалось для сельскохозяйственного техникума, основанного в Новосибирске в 1920 году.

При строительстве учебного заведения учитывались его потребности: *высота этажей, размеры и группировка оконных проемов, ритмика их рядов по фасадным плоскостям с четким выделением оконных проемов лестничных клеток, вестибюлей и актового зала, с выделением оси симметрии высокой входной лестницы, балконом, ступенчатым аттиком центрального ризалита с небольшим картушем-значком на нем. Это была архитектура переходного типа к «стилю» конструктивизма* (<https://nsk.novosibdom.ru/node/2176>).

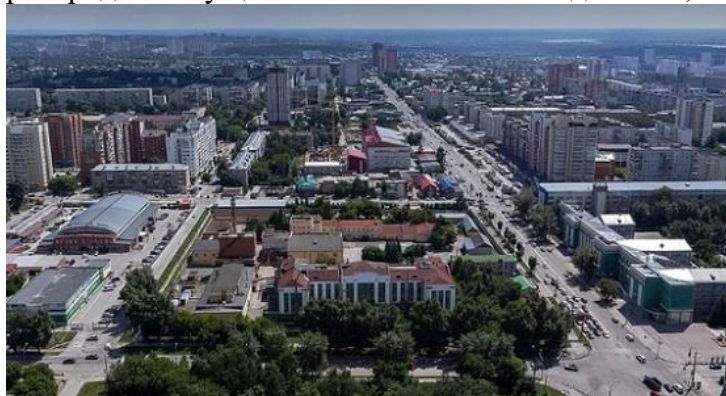
В 1930-е гг. в этом помещении находился Институт марксизма-ленинизма. С 1940-х гг. и по настоящее время оно является составной частью комплекса зданий Новосибирского аффинажного завода. С тех пор доступ к зданию стал затруднен, так как предприятие выпускает **аффинированное золото**, серебро и другие драгоценные металлы в слитках, гранулах, порошке и других видах. Завод является одним из 6 аффинажных заводов РФ, имеющих статус Good Delivery (https://ru.wikipedia.org/wiki/Новосибирский_аффинажный_завод). В Новосибирске аффинажный



завод порой называли просто **золотым заводом**.

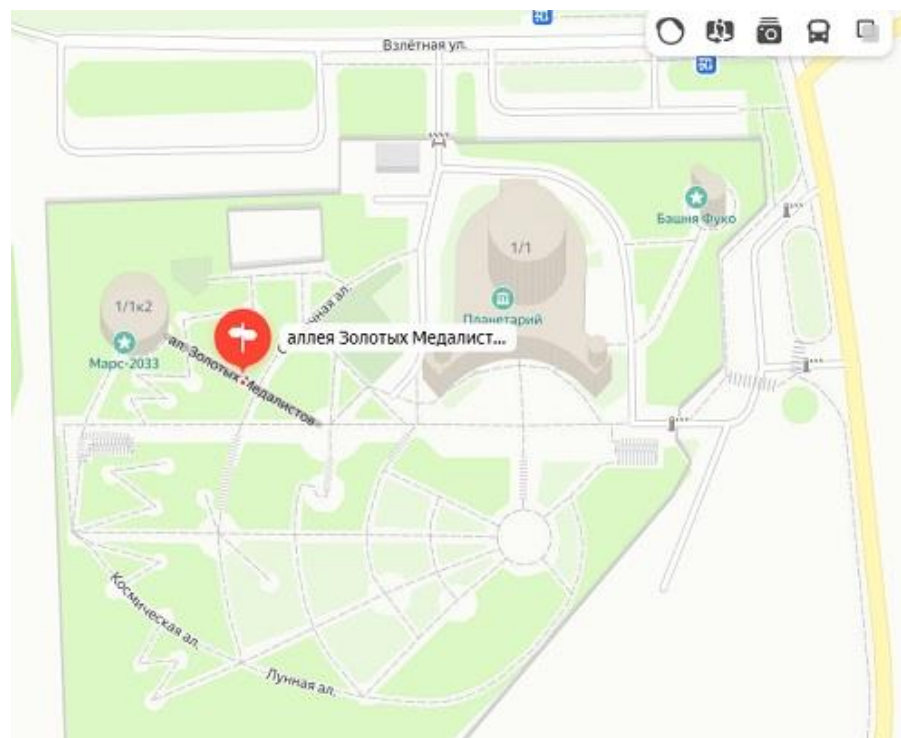
До 1989 года Новосибирский завод перерабатывал практически все золото и серебро, которое добывалось в СССР и странах СЭВ. Однако в 1990 году по проекту, разработанному «ВНИИПИгорцветмет», был построен новый аффинажный завод – Приокский завод цветных металлов, который вступил в эксплуатацию в декабре. 1 июля 1991 года Новосибирский завод цветных металлов прекратил свою **производственную деятельность**.

Дальше началось лихое для завода время. Завод реконструировали. Сделали Федеральным Государственным предприятием, а затем акционерным обществом. И вот тут было решено распродать имущество – исключительно для того, чтобы сохранить благополучие предприятия.



Уже в этом году неоднократно вставал вопрос о том, чтобы перезонировать территорию аффинажного завода и внести эти изменения в генплан Новосибирска. После этого можно будет настроить там жилых небоскребов (<https://ngs.ru/text/gorod/2023/03/02/72096938/>).

Правда, есть надежда, что административное здание завода не снесут, так как оно признано памятником архитектуры регионального значения (постановление главы администрации НСО от 18.12.2000 №1127). Но... в нашем городе может случиться всякое.



Есть в Новосибирске еще один весьма странный объект, в названии которого присутствует ЗОЛОТО. Это **Аллея Золотых Медалистов**, находящаяся на территории Детско-юношеского центра «Планетарий».

31 мая 2013 года в рамках акции «Новосибирск – город сирени» лучшие ученики Новосибирска высадили у Планетария 30 кустов сирени (<http://www.nios.ru/node/10133>).

Обнаружив на карте города этот золотой объект, я решила, что давно не была на Ключ-Камышенском плато, не гуляла возле Большого планетария.

День выдался теплым и солнечным. К Планетарию то и дело подъезжали автобусы, из которых выскакивали школьники-экскурсанты. Были и самостоятельные посетители. Причем, мне кажется, некоторые посетительницы почтенного возраста, гулявшие по территории, малыми группами приходили из ближайшего жилого микрорайона.



Со времени моего последнего посещения Планетария на здании и на ограде появились надписи и портреты новосибирской космонавтки Анны Кикиной – ее имя Планетарий получил в этом году (верхние картинки). Если надпись исправили оперативно, то план территории не меняли



года три (левая верхняя картинка). На нем еще указано колесо обозрения, которое после четырех лет работы демонтировали весной 2020 года – оно стояло в конце аллеи, которая попала на центральную верхнюю картинку. Между прочим, мне повезло, я осенью 2019 года на колесе прокатилась. Еще на том плане обозначены ТРИ ветряные мельницы, а на самом деле осталась только одна (правая картинка сверху). Другие переместили на Михайловскую набережную после ее реконструкции.



Стоящий у входа в здание Планетария *Луноход* (левая верхняя картинка) я помню хорошо. А вот *Трансформера* (вторая слева картинка сверху) я забыла, хоть скульптура появилась в августе 2016 года (<https://vjacheslav-kolm.tourister.ru/videos/10132>). В том, что я первый раз рассматривала *Гориллу Кирюшу* и *Робокопа* (две правые верхние картинка) я была уверена. Дома выяснила, что эти скульптуры для парка были подарены Планетарию год назад посетителями Михаилом, Катей и Василиной Демидовыми. Говорят, что *выразительная Горилла помогает в осуществлении мечты – нужно только прикоснуться к самой красивой части арт-объекта и*

загадать заветное желание. А устрашающий Робокон, по словам сотрудников планетария, “защищает разум посетителей от лженауки, теории плоской Земли и им подобного” (<https://nsknews.info/materials/ispolnyayushchaya-zhelaniya-gorilla-kiryusha-poselilas-v-parke-u-planetariya/>).

Конечно, я прогулялась по аллеям. И в первую очередь дошла до “Юпитера” (полукруглое сооружение) по аллее Золотых Медалистов (нижние картинки). Возникли два вопроса. Почему аллея Золотых Медалистов не снабжена табличкой (все остальные аллеи подписаны)? А еще я не нашла посаженную 10 лет назад сирень. Где она? Ответы стала придумывать сама. Сирень не прижилась, потому аллею подписывать не стали.



Дело в том, что на табличках, обозначающих другие аллеи, сообщается о том, какие расте-



ния на них высажены. На верхних картинках: аллея Астероидов, Звездная, Космическая и Солнечная аллеи.



Не все растения на территории Планетария лишились листьев. Я бы даже сказала, что большая часть деревьев еще были вполне золотой (верхние картинки).

Я не достигла цели, которую преследовала во время этой своей поездки к Планетарию – не удостоверилась в существовании Аллеи Золотых Медалистов в Новосибирске. Но прогулка получилась приятной. К тому же я увидела разные новшества.

Перечисленные золотые объекты не исчерпывают список. Потому *окончание следует*.