

Вера Петрашкова

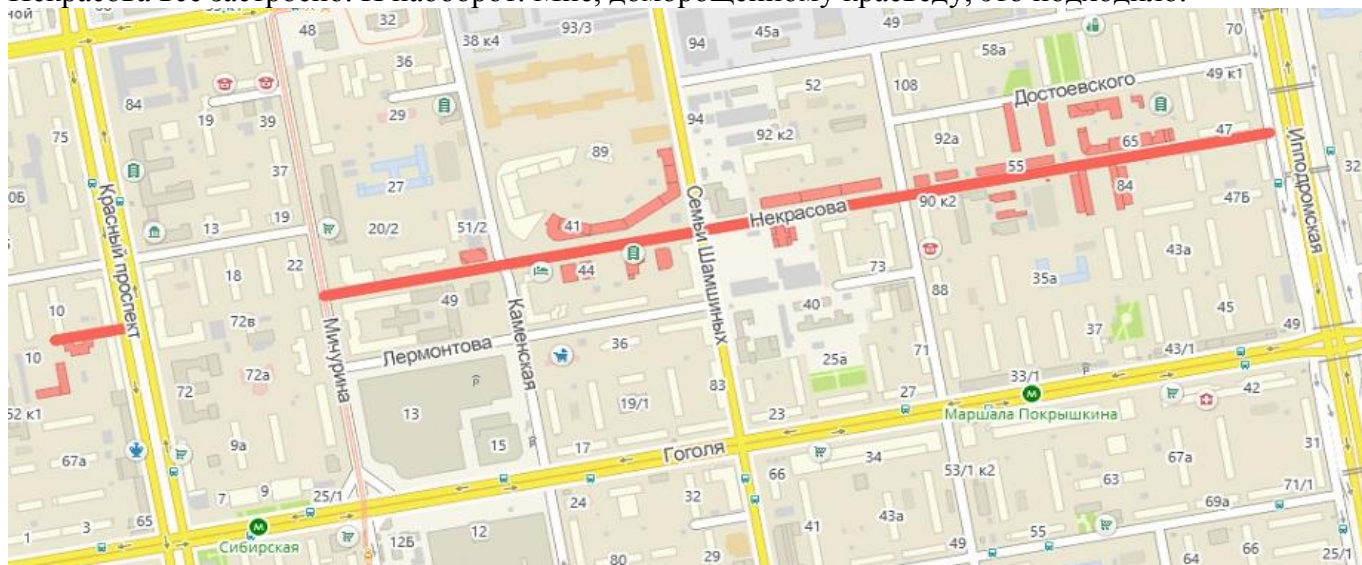
Н.А. Некрасову 200 лет. Новосибирск, ноябрь 2021

Сближают и разделяют людей выдающихся обычно не даты. И не место жительства. К слову, Достоевский и Некрасов ни разу не были друг у друга в гостях – в Чудове или в Руссе. Перекрестком для их встреч, довольно редких, был Санкт-Петербург, чей мрачный колорит каждым из них воспет.

“Биение раненых сердец”

(<https://novvedomosti.ru/articles/culture/53543/>)

Вступив второй раз на улицу Достоевского, я сразу решила изучать и улицу Некрасова. Вот и металась между ними. Надо заметить, что там, где на Достоевского “дырка” без домов, на Некрасова все застроено. И наоборот. Мне, доморощенному краеведу, это подходило.



Улица Некрасова, как и улица Достоевского, появилась в городе в начале XX века. Улица пролегает от Советской до Ипподромской. Длина ее меньше двух километров (<http://bsk.nios.ru/content/ulica-nekrasova>). Терзая интернет, я поняла, что даты в очередной раз не сходятся. Если имя поэта Некрасова дали безымянной улице одновременно с улицей Достоевского, то это случилось в 1908 году (<http://bsk.nios.ru/content/yubiley-novosibirskih-ulic-1>).



Тогда встает вопрос, как “писательские” улицы, список которых включает улицы Некрасова и Достоевского, попали на карту Новосибирска (Новониколаевска) 1906 года (<http://nsk.novosibdom.ru/node/259>)? Никакой точности нет в науке истории! И это только события, случившиеся 100 лет назад, а если бы семь веков прошло? Или все эти ляпы случаются при переносе архивных данных в интернет? И размножаются там, как тараканы.



Сразу от Ипподромской в сторону Советской по улице Некрасова пешеходы могут двигаться только по узкой тропе вдоль заборчика (левая и центральная картинки вверху). Где-то в этом месте я, неуклюже обходя столбики, услышала треск разрывающейся одежды. Хорошо, что не дернулась при этом. Дырка на куртке образовалась маленькая.

Квартал улицы Некрасова от Ипподромской до улицы Ольги Жилиной застроен равномерно, но густо. Здесь можно отыскать большую детскую библиотеку им. А.М. Горького (правая верхняя картинка). Здание библиотеки (дом №84) выходит на Некрасова торцом. А на противоположной стороне недавно построили жилой дом №65/1 с переменной этажностью и разноцветной отделкой (нижние картинки) – серый все-таки преобладает. Почему так сложно оформлен въезд во двор, я не поняла. Если Вы думаете, что во двор можно проехать свободно, то ошибаетесь. Вокруг здания рассредоточены шлагбаумы. Интересно, к какому архитектурному сти-



лю относятся современные сооружения? На первом этаже этого здания расположились разные



«кормежные» заведения и учреждения, торгующие оборудованием для организаций общественного питания. Как я поняла, долго эти организации в здании не задерживаются, так как вывески, обнаруженные мной, не совпадают со списком предприятий, указанных в системе 2ГИС.

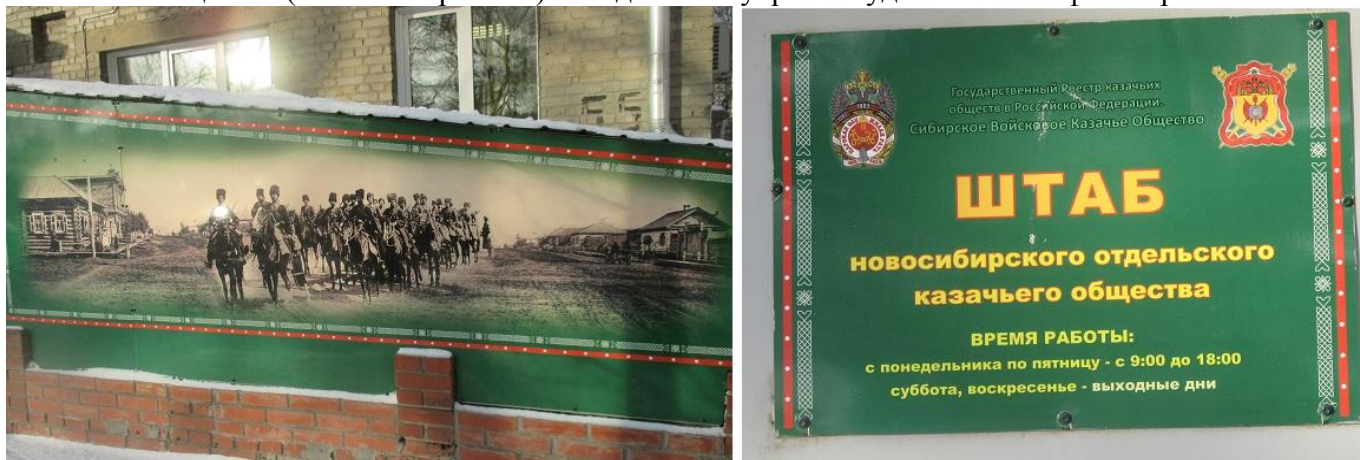


У дома №65/1 появляется пешеходный тротуар (левая верхняя картинка), а у дома №55 его можно считать просто широким (центральная верхняя картинка).

Сначала я удивилась тому, что все почти окна дома №55 закрыты ставнями. Оказалось, что так «тайнственно» трудится Новосибирский городской архив (нижние картинки). Попасть в МУ «Новосибирский городской архив» можно с понедельника по четверг с 8:00 до 16:30. При этом с 12:00 до 13:00 архивариусы обедают. Наверное, надо записываться заранее, иначе не примут.



В цокольном помещении дома №55 находится Штаб новосибирского *отдельского казачьего* общества (нижние картинки). Вход в штаб украшен удивительной фотокартиной. Поче-



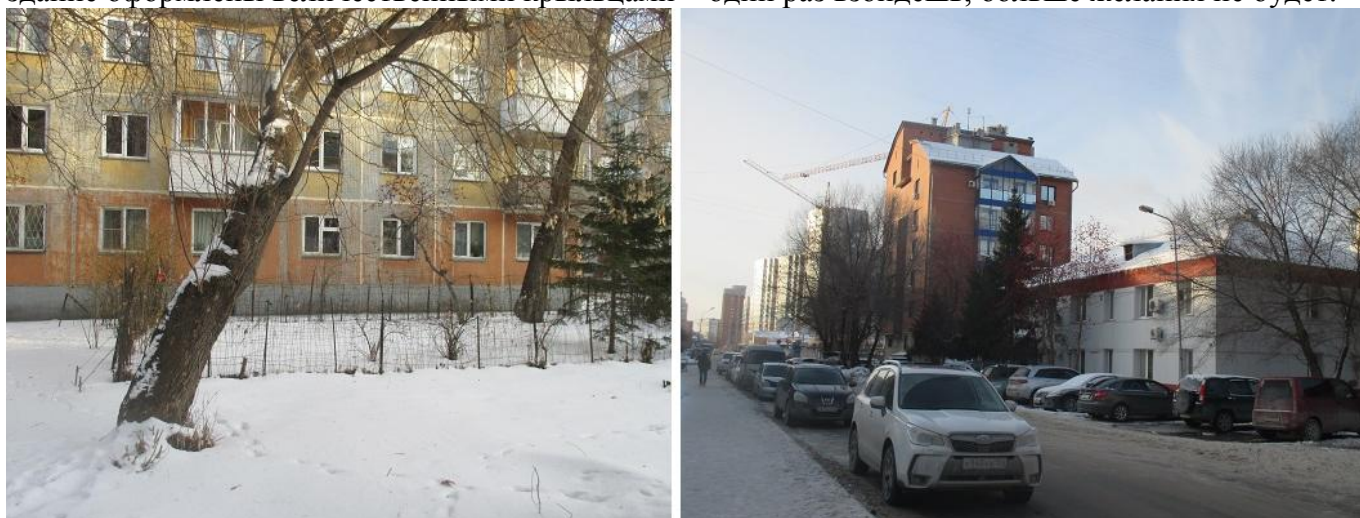
му общество называется *отдельским*, я не поняла. Видимо, это такая специальная казачья терминология:

окружное (отдельское) казачье общество – казачье общество, которое создается (фор-

мируется) путем объединения районных (юртовых) казачьих обществ и хуторских, станичных и городских казачьих обществ, не входящих в состав районных юртовых) казачьих обществ.



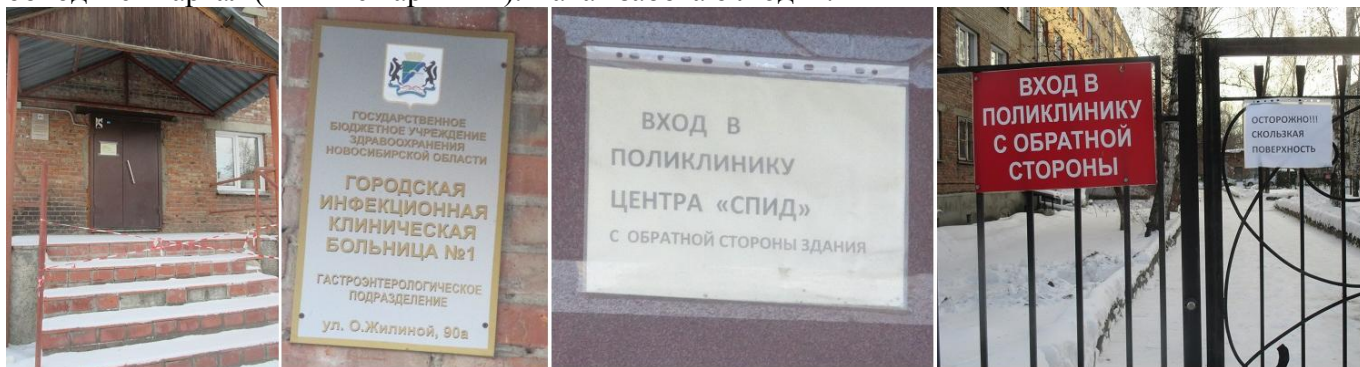
Напротив Архива находится здание на Некрасова, 80, в котором работают Следственное управление Следственного Комитета РФ по Новосибирской области (левая картинка вверху) и Прокуратура Центрального района вместе с Прокуратурой города Новосибирска (правая картинка). Чтобы кто попало в эти серьезные организации с визитами не частил, оба входа в здание оформлены величественными крыльцами – один раз взойдешь, больше желания не будет.



Петляя с улицы Достоевского на Некрасова и обратно, за зданием Архива я обнаружила обычный пятиэтажный жилой дом, рядом с которым жители соорудили огород, оберегая его проволочным забором (левая верхняя картинка). Двухэтажное серое здание на правой верхней картинке – Муниципальное унитарное предприятие “Энергия”, входящее в состав огромного конгломерата, обеспечивающего город теплом. Интересно, сколько всего подобных организаций в Новосибирске? Сколько там работает людей? Какие площади под этих трудящихся отведены?

В конце квартала находится здание, которое имеет адрес на улице Ольги Жилиной (№90а), а не на Некрасова. Тут работают Городская инфекционная клиническая больница №1 и Центр по профилактике и борьбе со СПИДом. Меня удивили многочисленные загородки и опутанный полосатой лентой вход. Таблички вещают, что попасть внутрь можно только с ОБРАТНОЙ СТО-

РОНЫ. Предупреждают нас, что скользко тут, но вы, дорогие посетители, не бойтесь, уверенно обходите квартал (нижние картинки). Какая забота о людях!



На перекрестке улиц Некрасова и Ольги Жилиной я узнала только Почту (левая нижняя картинка). Все старые дома, которые я разглядывала в августе 2017 года, изучая улицу Ольги Жилиной, снесли (центральная картинка). И на их месте развернуто строительство *дома под названием “Современник”* (правая картинка внизу). Увидев этот рекламный щит, я несколько удивилась осведомленности современных строительных заказчиков Новосибирска. Это вам не молокозавод снести, чтобы построить ЖК “Milk House”, или разбомбить кинотеатр “Металлист”, чтобы заменить его каким-нибудь многоэтажным бизнес-центром, дав ему название утраченного кинотеатра. Это надо знать и вспомнить, что Николай Алексеевич Некрасов в 1847–1866 годах был редактором и издателем *журнала “Современник”*. И именно в период его руководства популярность журнала достигла наивысшего уровня.



В квартале Ольги Жилиной-Семьи Шамшиных в единственном здании с адресом на улице Некрасова (дом №54) раньше находились все энергетические и тепловые службы Новосибирска (нижние картинки). Но с какого-то момента здесь решают проблемы жителей города, связанные лишь с электроэнергией. Теплоэнергетические службы с их офисами после появления такой организации, как СибЭКО (Сибирская энергетическая компания), которая затем реорганизовалась (а точнее, ее перекупили) в СГК (Сибирскую генерирующую компанию), переехала в большое-большое просторное здание на улице Фрунзе. И теперь СГК ни в чем себе не отказывает.





Нечетную сторону улицы Некрасова от улицы Семьи Шамшиных до улицы Каменской занимает огромнейшая новостройка – дом-гусеница (форма такая) №41.

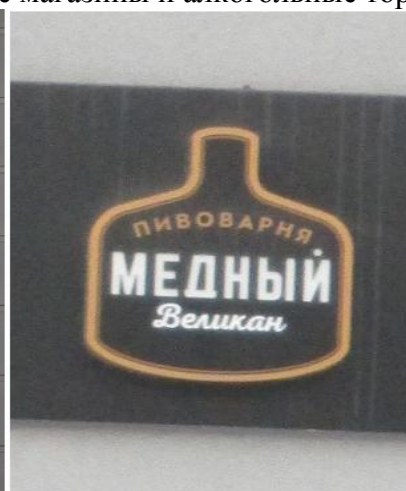
Дом совсем-совсем новенький. Квартиры в нем продают. Площади для аренды предлагают всем. В марте 2021 года открылся первый супермаркет голландской сети Spar (<https://ngs.ru/text/food/2021/03/09/69796244/>).

То, что на первом этаже разместились пивные точки и аптеки, является главным признаком того, что процесс

заселения еще только раскручивается – в Новосибирске в новом большом доме (или жилом комплексе) прежде всего появляется пивное заведение, и не одно.



Вот так, плечом к плечу, стоят пивные магазины и алкогольные торговые заведения. Купив



новое элитное жилье, население должно обмывать его элитными напитками. Или свежим пивом.



Четная сторона улицы Некрасова в этом квартале застроена исключительно бизнес-центрами и административными зданиями (верхние и нижние картинки). Только в малом двухэтажном домике на Некрасова, 44 единовластно заседает фирма ООО “Геостандарт” (земельно-кадастровая компания). Во всех остальных сооружениях можно отыскать от 30 до 70 фирм. Полистав списки, я наткнулась на название, которое мне понравилось больше всего – **ООО “Ежик-М700”**. Отгадайте, чем занимается эта фирма? Я бы ни за что не придумала – арендой недвижимости. Если Вы думаете, что компания **“Хождение по углям”** обучает йогов, то заблуждаетесь. Работники этой фирмы **организуют тренинги и тимбилдинг (или тимбилдингИ)**. Изучила информацию про эти фирмы. После этого стало совершенно очевидно,



что ООО **“Сибирское купечество”** должно заниматься международными перевозками, таможенным оформлением и внешнеэкономической деятельностью, а **“ROCK N ROI”** – только разработкой, поддержкой и продвижением web-сайтов и рекламой в интернете. А хотели бы вы, чтобы вам доставили еду из фирмы **“Веселая котлета”**? Обращайтесь – доставят.

Пора мне начать собирать перлы от сочинителей названий фирм, организаций и учреждений. Фотографии вывесок я порой складываю в копилку. Мне даже знакомые стали присылать свои находки.

От улицы Каменской до улицы Мичурина улица Некрасова выглядит стильно (левая картинка на следующей странице). Дорога гладкая и чистая. Тротуары проходимые. Елки. Парковка. Но на этом участке стоит только одно здание с адресом на Некрасова (№35) – это 18-этажный жилой дом с медицинским центром “Двадцать первый век” на первом этаже (три правые картинки на следующей странице). Меня заинтересовал вопрос, что обозначено словом “НАШЕ”



над калиткой в заборе, который окружает сооружение. То ли сама калитка, то ли забор. Или территория за забором? В любом случае, мне почему-то не хочется проникать за такой забор. Как-то обидно, что люди взяли и присвоили себе часть территории родного города, а меня лишили кусочка Новосибирска, запретив по нему просто ходить...

Я очень не люблю городские заборы, ущемляющие мои пешеходно-человеческие права. Я и шлагбаумы не люблю. Но в ноябре ввязалась в организацию общедомового собрания по установке шлагбаума у родного дома. Почему? Два года мужчины-автомобилисты кричат, что надо-надо. Уверяют, что все очень просто. Но никто даже не попробовал погрузиться в эту тему. Я полезла только потому, что год назад наш и соседние дворы мэрия на месяц превратила в автомобильный хайвей, перегородив соседнюю улицу. Мне не нравится, что на нашу мусорную площадку везут старые печки, холодильники и строительный мусор на автомобилях со всего района. Мне не хочется, чтобы под моими окнами парковались машины, владельцы которых вот-вот поселятся в 24-этажном доме на улице Шамшурина (в том доме запланировали ДВАДЦАТЬ ПЯТЬ парковочных мест). Мне не нравится, что, когда я выхожу из подъезда, меня могут обругать водители, которые просто сокращают путь между светофорами на улице Ленина: мол, что ты, бабка-тетка движение затрудняешь. А мне элементарно скользко. Вот и ввязалась опять в безумное голосование.

Вернусь на улицу Некрасова. От Мичурина до Красного проспекта, там, где улица Достоевского выглядит презентабельно и солидно, улица Некрасова прерывается. Нет ее тут. Ни проезда, ни прохода.

Чтобы добраться до последних (первых) домов на Некрасова, нужно с Красного проспекта в сторону Советской нырнуть под арку между домами №69 и №71.



Сразу за аркой стоит жилой дом Некрасова, 12. Близ него обустроена детская площадка, огороженная штакетником. То ли она предназначена для какого-то детского сада, то ли для выгула всех окрестных детей, не знаю.

Стоит на этом участке хорошо известное мне здание *Детской музыкальной школы №1*, Некрасова, 4 (левая картинка на следующей странице). Я бывала в этой школе на каких-то концертах, посещала художественный салон, который работал раньше в этом здании.

Но даже, если кто-то не знает о существовании в этом месте музыкальной школы, то он точно догадается, так как здание украшено изображением фортепьянной клавиатуры (возможно, это клавиши аккордеона или синтезатора).



Подземная парковка (правая верхняя картинка) тоже имеет адрес на Некрасова – №10. Но почему-то система 2ГИС при показе всех домов улицы Некрасова это сооружение не отображает, видимо, не считая его домом (или потому, что сооружение подземное).

Так я прошагала по улице Некрасова от ее конца до начала.



Теперь еще немного об объектах Новосибирска, связанных с именем поэта Н.А. Некрасова. Если библиотеки Достоевского в Новосибирске нет. То **библиотека имени Н.А.Некрасова** есть. Она находится в Ленинском районе. Я мимо нее ходила, когда изучала улицу Римского-Корсакова. Не поехала искать библиотеку в ноябре. Вытащила фотографию дома №5/1 на улице Римского-Корсакова из интернета (левая верхняя картинка). Не пошла я и на улицу Демьяна Бедного, чтобы убедиться, что рядом с домом №52 еще есть **граффити “Кому на Руси жить хорошо”**, о котором упоминала в декабрьском отчете 2020 года (правая картинка вверху).

Когда все прогрессивное человечество отмечает 200-летие со дня рождения Ф.М.Достоевского, Новосибирский государственный художественный музей решил отметить юбилей не менее значимого классика русской литературы – Николая Алексеевича Некрасова, поэта, прозаика, автора озорных водевилей, публициста, издателя.

11 ноября 2021 года в музее открылась **выставка “Кому на Руси жить хорошо...”** (<https://www.nsartmuseum.ru/exhibitions/id/444>).

Проиллюстрировать кураторский проект “Кому на Руси жить хорошо” помогли живописными и графическими работами новосибирские художники: В. Хананов – своими архаично-типичными портретами; Л. Цуканова – живописным собирательным образом русской женщины; Ю. Третьяков – жанровыми картинами из крестьянской жизни; М. Лямкин и Е. Молодин – пронзительными деревенскими пейзажами. Продолжая сатирическую тему в творчестве Н.А. Некрасова и его соратника М.Е. Салтыкова-Щедрина, многочисленными юмористическими рисунками с призывами-плакатами, обличением, острой насмешкой и грустной

улыбкой наполнил выставку художник Сергей Мосиенко. Все краски жизни прошлой и настоящей мы постарались собрать для вдумчивого и уважительного современного зрителя.



Я на выставке еще не была, но надеюсь, что до 6 февраля 2022 г. успею посмотреть на картины, которые нашла в интернете (<https://mk.nso.ru/news/8406>).

Про улицы 200-летних писателя Достоевского и поэта Некрасова я написала. Принцип обхода других писательских улиц буду придумывать позже.