

Вера Петрашкова

Космический Новосибирск. Июль, 2021 г. (продолжение)

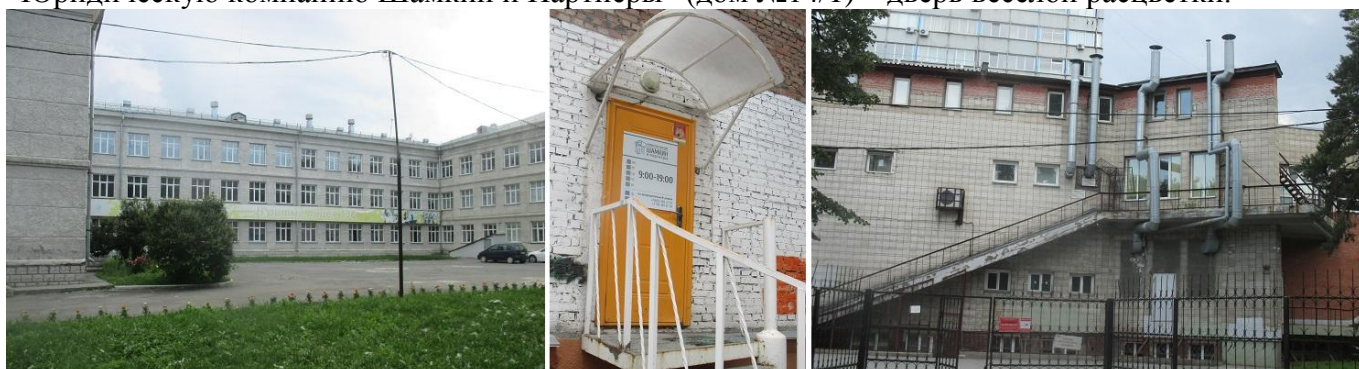
Улица Космическая в Ленинском районе получила свое название в 1957 году еще до полета в космос Юрия Гагарина (<https://novosibirsk.bezformata.com/listnews/ngtu-neti-ulitca-kosmicheskaya/92906023/>). Проектировался этот район в годы начала освоения космоса – полета первого спутника. Первый искусственный спутник Земли, советский космический аппарат, был запущен на орбиту 4 октября 1957 года. А первые пятиэтажные дома на этой небольшой узкой улице появились в 1960 году.

Оказалось, что я бывала в ПЕРВОМ доме на Космической (№12/1), не зная, что это был первый экспериментальный крупнопанельный пятиэтажный, четырехподъездный дом в Новосибирске (типовой проект – I-335). Там жили мои знакомые.

Улица Космическая проходит между улицами Новогодней и Блюхера, пересекая улицу Карла Маркса (длина около 700 метров, два квартала). На нижних картинках вид улицы от Карла Маркса в сторону Новогодней и дом №8 со съехавшим номером.



В этой части Космической стоит здание лица №136, построенное в 1961 году (левая картинка внизу) и длинный-длинный 5-й корпус НГТУ (НЭТИ), который завершил комплекс зданий НЭТИ вдоль улицы Карла Маркса. Корпус, в котором работают лаборатории, построили в 1960 году (часть здания на правой нижней картинке). На центральной картинке вход в “Юридическую компанию Шамкин и Партнеры” (дом №14/1) – дверь веселой расцветки.



От Маркса до Блюхера на улице Космической строений тоже мало (левая картинка на следующей странице). На нечетной стороне улицы находятся общежития НГТУ. Общежитие №2 (центральная картинка) имеет двойной адрес, так как одной стороной обращено на улицу Карла Маркса. Это общежитие старое, коридорного типа. Общежития №7 (правая картинка) и №3 более поздней постройки. Прочитала, что заселение в общежитие происходит в соответствии с приоритетами: основное место жительства, форма обучения и продолжительность (<https://www.nstu.ru/campus/hostel>).



В ноябре прошлого года я рассматривала граффити на хозяйственных постройках спортивного городка НГТУ, который расположен за указанными общежитиями. А сейчас там строят новые суперсовременные общежития на 800 мест (левая картинка внизу). И хоть в прошлом году вокруг предполагаемой стройки разгорались страсти (<https://precedent.tv/article/25501>), этажи нового здания (на самом деле зданий должно быть два) поднимаются один за другим. Один миллиард рублей должен быть освоен (<https://www.sobaka.ru/nsk/city/city/125537>). Завершает нечетную сторону улицы Космической жилой дом (центральная картинка внизу). На противоположной стороне улицы находится гимназия №14 “Университетская” (правая нижняя картинка). Это учебное заведение работает с 1959 года, но до 2006 года это была школа №127.



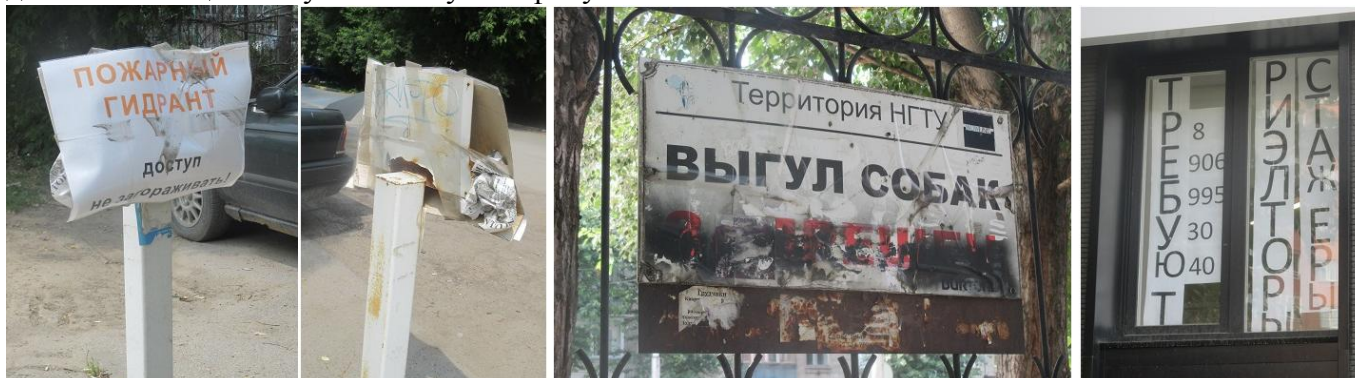
Со стороны улицы Карла Маркса есть небольшая зеленая зона, которая по какой-то причине до сих пор не имеет ни статуса сквера или парка, ни названия (о новосибирской тенденции всем зеленым пятчкам присваивать имена я писала месяц назад). Но развлечения для малых детей тут установлены (левая нижняя картинка). Есть какой-то странный тренажер, то ли



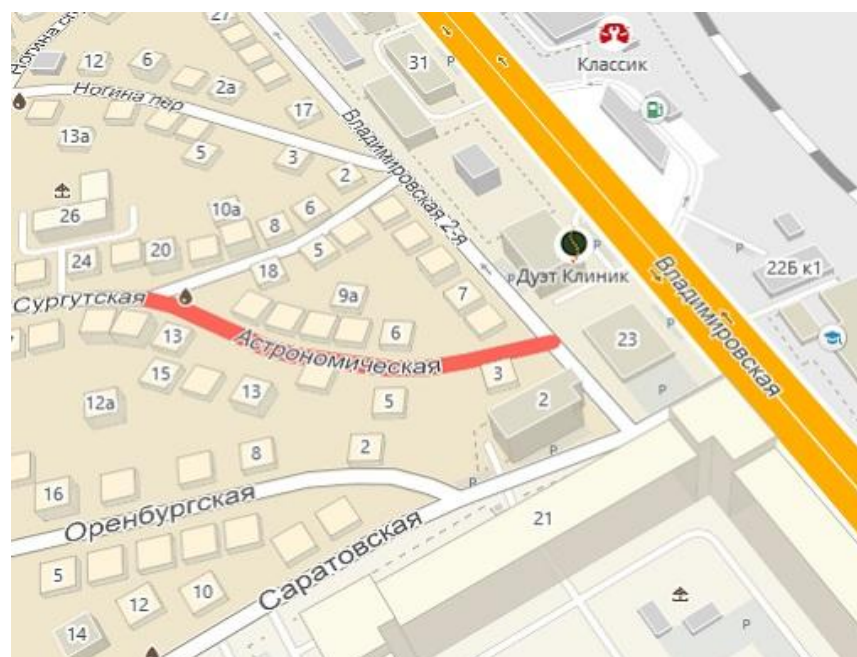
для развития человеческой ловкости, то ли тренировки собак (вторая слева картинка сверху). Возможно, эта озелененная территория все же станет сквером, так как ее решили благоустроить, для чего завезли бордюрный камень – прежний сильно износился. Вот только пойдут ли новые поребрики в дело, вопрос спорный. Лоток с новыми поребриками лежит в свободном доступе, судя по всему, не первый день. А старые поребрики никто не трогает (две правые картинки сверху).

На короткой улице Космической то и дело встречаются “странные надписи-плакаты”. Так, на парковке возле общежития №2 кто-то решил застолбить место для своего автомобиля, ставив табличку про **“Пожарный гидрант”** и прикрепив ее на обычный разделительный столбик. Я даже

проверила, не гидрант ли это на самом деле (две левые картинка внизу). Запрет на выгул собак (вторая справа картинка внизу) кто-то превратил в разрешение – гуляй, собачья братия! В доме на перекрестке с улицей Блюхера находится Центральное агентство недвижимости. В окне офиса этой организации висит плакат, из которого я так и не поняла, “в чем заключается ТРЕБОВАНИЕ риэлторов и стажеров”? Написано: “ТРЕБУЮТ...” (правая нижняя фотография). О чем граждане должны сообщать по указанному телефону?

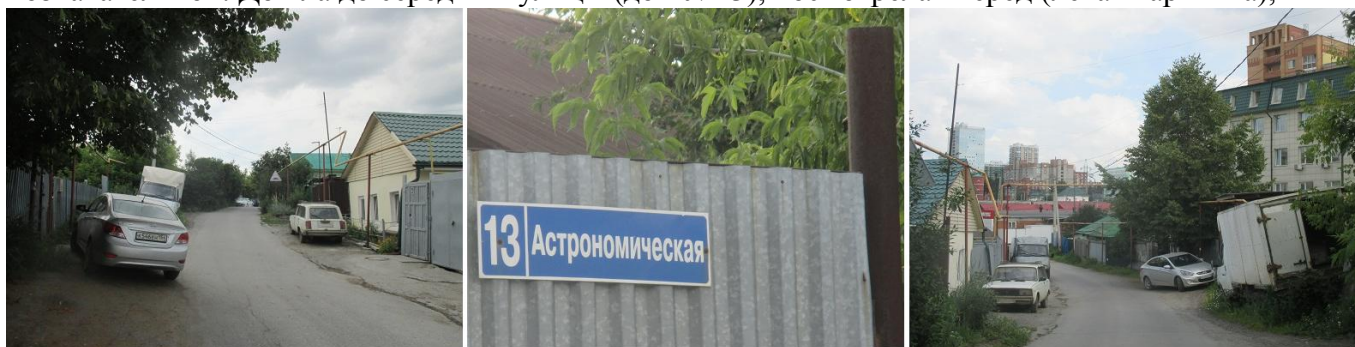


К слову сказать, такого плотного расположения фирм, занимающихся недвижимостью, как на улице Блюхера (после прогулки по Космической я еще и по Блюхера прошла), я нигде не встречала – на участке длиной ДВА километра работают 11 таких фирм, да еще 4 квартирных бюро.



В определении *астрономии* сказано, что это наука о строении и развитии космических тел и их систем. В переводе с греческого “астрон” – звезда и “номос” – закон. Значит, улица Астрономическая – это тоже “космический” объект Новосибирска. И мне пришлось его открывать для себя. Улица длиной 150 метров находится в моем родном Железнодорожном районе и, стартуя от 2-й Владимировской, вливается в Сургутскую. А вокруг находятся улицы Владимировская, Саратовская, Самарская, Оренбургская, а также улица, переулок и спуск Ногина.

Прогулка по улице Астрономической получилась непродолжительной и не очень познавательной. Дошла до середины улицы (дом №13), посмотрела вперед (левая картинка),



потом назад (правая картинка на предыдущей странице). А строения вокруг либо невзрачные (левая нижняя картинка), либо за забором (картинка в центре). Единственным заведением, с кото-

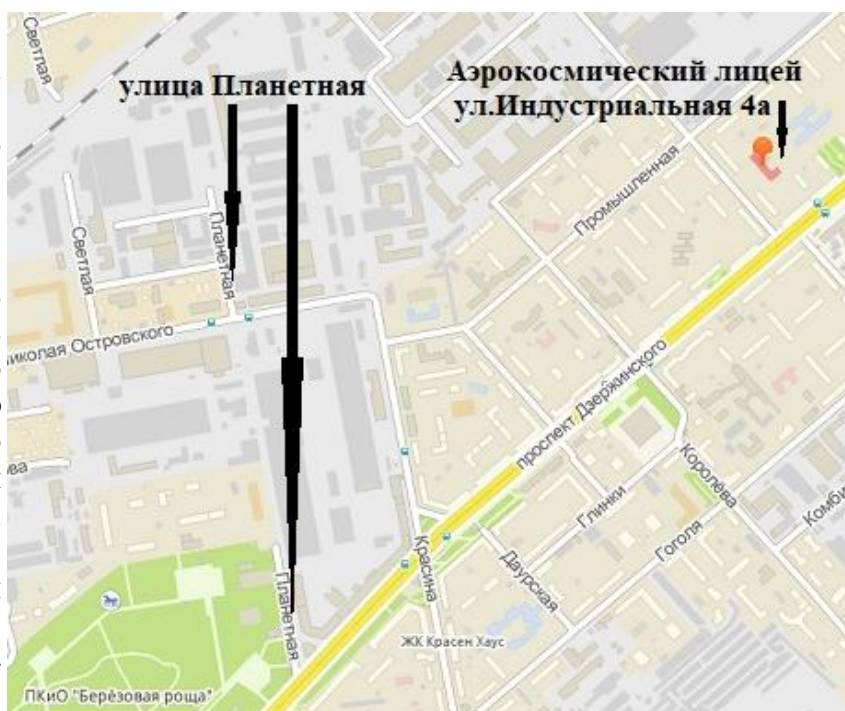


рым могут быть связаны бегущие дети (знак в кустах на правой верхней картинке), – школа на Саратовской. Но она закрыта на реконструкцию уже много лет. Почему автомобилисты должны до сей поры опасаться детей, бегущих “ИЗ ШКОЛЫ”, я не поняла. Второй дорожный знак “Неровная дорога” подправлен каким-то специалистом так, что картинка больше напоминает изображение перебегающего дорогу крота.

Формируя список “космических” улиц Новосибирска, я с удивлением прочитала, что

возле Аэрокосмического лицея проходит улица Планетная, до “звездного” 1957 года носившая имя Буденного.

Я точно помнила, что в ноябре 2016 года мы с подругой в поисках улицы Сусанина бодро шагали по улице Планетной, по частному сектору Калининского района. А Аэрокосмический лицей находится среди пятиэтажных жилых домов на улице Индустриальной в Дзержинском районе. Пришлось изучать карту.



Оказалось, что приблизительно половина (окончание) ул. Планетной действительно пролегает за восточным направлением железной дороги в Калининском районе. А вот начинается улица от проспекта Дзержинского. Близость лицея к Планетной составляет от одного до полутора километров. Дело в том, что первая часть улицы состоит из двух отрезков.

Ходить второй раз по частному сектору я не захотела. Поэтому поехала изучать улицу Планетную в районе парка Берёзовая роща, где я, конечно, бывала, но ходила только по улице Красина. Пройти прямо по Планетной, от проспекта Дзержинского до улицы Николая Островского, нельзя – довольно большая территория ограничена забором. И я отправилась в конечную точку улицы Планетной по улице Красина.

Практически все строения на втором участке улицы Планетной имеют адреса, в которых присутствует №32 (32а, 32б, 32к, 32к1, 32к7, 32к90 и т.д.). Все они относятся к конгломерату *Научно-исследовательский институт измерительных приборов – Новосибирский завод имени Коминтерна.*



Завод был создан в начале 20 века на базе Кронштадтской радиотелеграфной мастерской как Радиотелеграфное депо Морского ведомства. В 1922 году в названии предприятия появилось упоминание Коминтерна. Но в 1937 г. предприятие стало литерным, ему присвоили № 208.

В Новосибирск предприятие эвакуировали в июле 1941 года. В качестве производственных площадей завод получил здание Дворца труда, корпус Института соцземледелия, гараж, склад “Заготзерно” и в центре города кинотеатр, который потом будет известен под названием “Победа”. Помещения, не предназначенные для промышленного производства, срочно превращались в лаборатории и цеха. Требовалось создать энергетические мощности, провести монтаж освещения и силовых проводок, усилить межэтажные перекрытия, установить сотни единиц оборудования. Если в мирное время на проведение такого колоссального объема работ потребовались бы долгие месяцы, то в эвакуации заводчане-ленинградцы трудились без отдыха день и ночь.

Уже в августе 1941 года завод приступил к выпуску продукции.

В декабре 1941 работали все цеха завода. А в первом квартале 1942 года начался выпуск основной продукции – станций радиосвязи и радиолокационной аппаратуры. В числе этой техники – станции дальнего обнаружения самолетов РУС-1, РУС-2 (“Редут”), защищавшие небо Ленинграда, прикрывавшие от вражеских самолетов советские морские базы и аэродромы.

На основе приказа Министерства электропромышленности и средств связи СССР от 15 июля 1946 года на заводе создали особое конструкторское бюро (ОКБ-208, затем НИИ-208 и НИИП). Основной задачей, поставленной перед ОКБ-208, стала научно-исследовательская и проектно-конструкторская разработка радиолокационных станций наведения прожекторов (<http://bsk.nios.ru/content/na-strazhe-rubezhey-rossii-zavod-imeni-kominternu>)

Как я понимаю, в конце 1940-х – в 1950-е годы завод и НИИ измерительных приборов реконструировали и строили для них новые помещения. В результате большой “монолит” зданий появился в центре города между Красным проспектом, улицами Горького, Серебrenниковской, Октябрьской магистралью и все те сооружения, которые сейчас находятся на улице Планетной.



Завод сумел выжить в 1990-е (<https://vn.ru/news-12427/>).

С декабря 2010 года предприятие называется АО “НПО НИИИП-НЗиК”, разрабатывает и

производит продукцию гражданского назначения для различных отраслей промышленности ([https://ru.wikipedia.org/wiki/Научно-исследовательский институт измерительных приборов — Новосибирский завод имени Коминтерна](https://ru.wikipedia.org/wiki/Научно-исследовательский_институт_измерительных_приборов_—_Новосибирский_завод_имени_Коминтерна)).

Но с годами режимный завод имени Коминтерна стал избавляться от своих владений. В результате треть строений в центре города перешла к новому владельцу – компании “Спорт-Инвест”, принадлежащей новосибирскому бизнесмену Тимуру Сагтарову (<https://ngs.ru/text/realty/2019/10/25/66282694/>).

Судьбу зданий на Планетной решит время. На картинках предыдущей страницы парадный вход предприятия. А на нижних картинках то, что начали реконструировать и строить, но так и не закончили. Теперь это называется СООРУЖЕНИЕМ, которое даже не имеет адреса.



Шагая мимо ограды предприятия по улице Николая Островского и Планетной (две левые картинки внизу), я почему-то подумала, что завод ЖИВ. Тротуар гладок и ровен. Не то, что на улице Красина, где находится другой, некогда величавый завод “Электроагрегат” (две правые картинки внизу).



Как и в случае завода имени Коминтерна, практически все строения между улицами Красина, Островского и проспектом Дзержинского имеют адрес на улице Планетной с №30 (к1а, к7, к7а ... к11, к12 ... к41). Все они в той или иной мере относились к заводу “Электроагрегат”.



Этот завод появился в Новосибирске во время Великой Отечественной войны. В начале ноября 1941 года первые эшелоны Московского прожекторного завода прибыли в

Новосибирск (<http://bsk.nios.ru/content/ot-prozhektora-do-lazera-oao-elektroagregat>).

Оборудование устанавливали в нескольких местах: на территории трамвайного парка, завода “Красный литейщик” (сейчас в том месте проходит Ипподромская магистраль), на территории Галпрома (сейчас там гостиница “Северная”, а в 1941 году была трикотажная фабрика), в гараже и даже в цоколе оперного театра.

Образовавшееся предприятие назвали заводом им. Кагановича.

Основная продукция завода в то время – противосамолетные автомобильные зенитные прожекторные станции.

Первый послевоенный проект реконструкции завода разработал Новосибирский филиал института “Гипроэнергопром”. В августе 1950 года утвердили смету реконструкции завода. Под территорию отвели 22 гектара. Производства, размещенные в разных местах, сконцентрировали на одной площадке.

В 1950-е годы основным направлением в производстве завода стала передвижная энергетика. Осваивается выпуск 5–10-киловаттных агрегатов и станций для электрификации хлебных токов Новосибирска. Освоили на заводе выпуск малых агрегатов для киноустановок, прожекторов для освещения железнодорожных путей и стадионов. Эти прожекторы до сих пор работают на стадионах “Спартак”, “Чкаловец”, “Красное знамя”.

Свое нынешнее название Новосибирский завод электроагрегатов получил в 1974 году. Тогда же он стал частью Новосибирского производственного электротранспортного объединения “Электроагрегат”, в состав которого вошли также Сибирский завод тягового электромашиностроения, “Сибэлектротрансмаш”, научно-исследовательский, проектно-конструкторский и технологический институт комплексного электропривода (НИИКЭ), Сибирское особое конструкторское бюро систем электропитания (СибОКБ).

Считается, что завод “Электроагрегат” вырুল из перестройки практически без потерь.

В 1999 году предприятию удалось выйти из затяжного кризиса. Появился спрос на профильные изделия – передвижные электростанции и электроагрегаты. Наладилось сотрудничество с Министерством обороны, Министерством внутренних дел, Федеральной погранслужбой, с газовиками и нефтяниками (<http://zavod.eag.su/?content=news&page=716>).

Возможно, это так. Но моя подруга, долгое время проработавшая на этом заводе, обстановку оценивает несколько иначе. Ну, а я могу только делать выводы по числу заводских корпусов, которые либо уже переданы иным владельцам, либо сдаются в аренду. А точнее, свои выводы я могу делать, разглядывая многочисленные вывески на постройках. На предыдущей странице гигантский корпус (левая картинка), расположенный вдоль пр. Дзержинского, который уже много лет назад был переоборудован под торговый дом “Практик” (торговал мебелью, строительными материалами и хозяйственными товарами, садовым и электрооборудованием, но благополучно обанкротился). На центральной картинке корпус, обращенный на ул. Красина. Да, проходная на завод тут есть (правая картинка), но довольно большую площадь, если не все сооружение, занимают МегаФон, производственная компания рольставней, завод по производству жалюзи, агентство недвижимости и т.д. О наличии “Электроагрегата” в этом здании 2ГИС ничего не знает. На нижних картинках только часть фирм и магазинов, расположенных вдоль Красина.



На левой нижней картинке огромный *строймаркет Сатурн*. Здание выходит на улицу Николая Островского, но адрес у него Планетная 30, к7. Во время прогулки я просто прочитала вывески. Узнала, что там торгуют всем – от стройматериалов до скобяных изделий и шанцевых инструментов. И только дома поняла, что магазин тоже попадает под “космическую тематику”.

На центральной и правой картинке внизу заезд на территорию “Электроагрегата” по железной дороге. И знак, глядя на который, я вдруг задумалась, почему железная дорога в ПДД ассоциируется с ПАРОВОЗОМ. Даже поискала в интернете аналогичные знаки других стран. Не все, естественно посмотрела, но изрядно. Большинство увиденных мной знаков “Железнодорожный переезд без шлагбаума” бывает треугольной формы с дымящими паровозами внутри. В Германии и в ЮАР в треугольнике рисуют целый поезд (только развернуты те поезда в разные стороны), а в Ирландии в ромб помещают сложный крест. В США тоже крест, но с буквами и в круге. Это я о пользе прогулок по индустриальным районам родного города – кругозор расширяется (нужны ли те знания – время покажет).



Однако пора вернуться в начало улицы Планетной. Нечетная сторона улицы примыкает к парку “Березовая роща”. Из приметных сооружений я отметила только что построенное административное, но еще не обжитое здание №53/2. В окнах этого дома отражаются окна зданий на четной стороне (левая картинка внизу). На правую нижнюю картинку попала спортплощадка, на заборе которой указан телефон для аренды футбольных полей. На заднем плане многоэтажные жилые дома, которые хоть и удалены от Планетной улицы, но числятся на ней.



На картинках следующей страницы четная сторона улицы Планетной. Двум корпусам завода “Электроагрегат” (левая картинка) придали товарный вид и сдали в аренду (или продали – не суть важно). И только 16-этажное здание на пр. Держинского, 1/3 построено недавно и не имеет отношения к заводу. Это *бизнес-центр “Практик”*! Название вызывает удивление. Но, скорее всего, центр начали строить, когда еще существовал магазин с аналогичным названием. Как вы думаете, столько организаций можно разместить в подобном строении? 2ГИС уверяет, что ДЕВЯНОСТО ПЯТЬ!

А в тех зданиях, что были отторгнуты заводом, мое внимание привлекли фирмы ООО “Елка девелопмент” и ООО “Елка инжиниринг” (центральная картинка). Обе фирмы с “красивыми

названиями” к елкам отношения не имеют. Это фирмы, помогающие торговать недвижимостью и строить. Созданы в 2016 году с уставным капиталом ... 10 000 рублей.



Название *столовой ‘Бульвар’* вполне, на мой взгляд, столовское (правая картинка сверху). Но я не пошла пробовать еду, которая “булькала во время варки”. Наступив на стрелку (левая картинка внизу), я долго пялилась в указанную сторону. Никакой стенки нет. Но, возможно, если смотреть долго, то стенка вырастет? Оказалось, что я время от времени делаю селфи. Вот и в этот раз не обошлось без автофотографии (правая картинка).



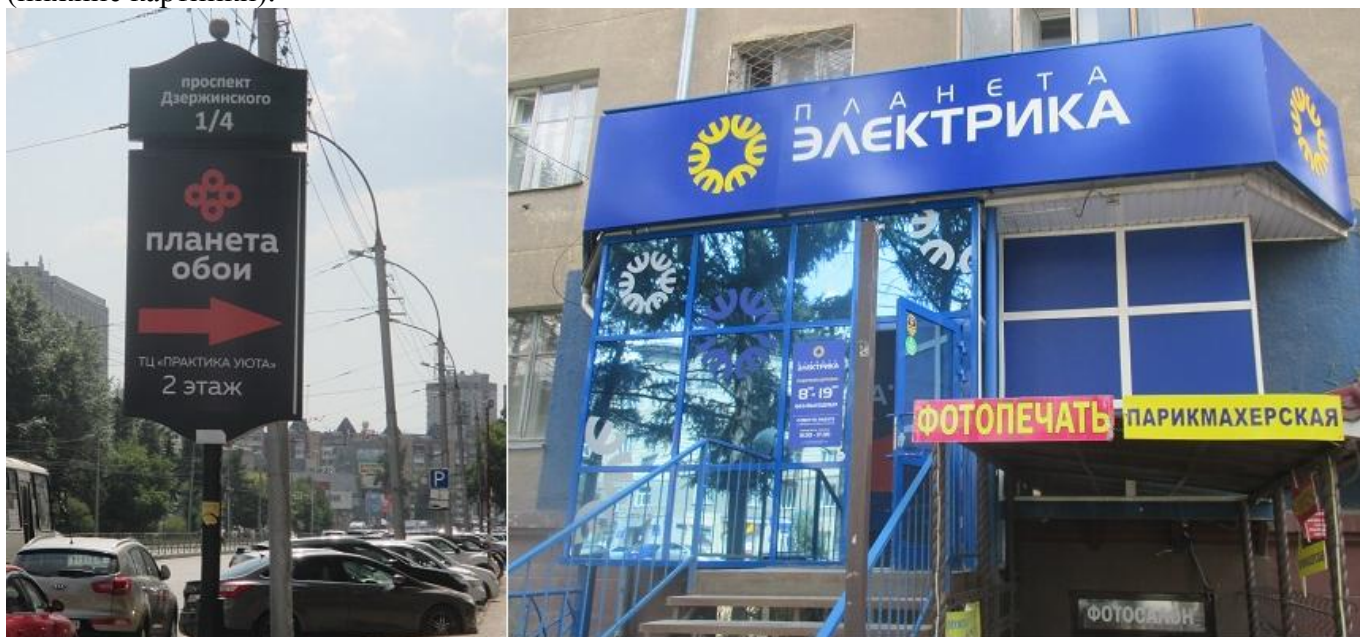
И все-таки до территории, явно относящейся к какому-то производству, я дошла (нижняя картинка). Там и забор с воротами и грозными дежурными, серьезными предупреждениями при полном отсутствии каких-либо вывесок. Думала – завод “Электроагрегат”. Ан, нет. Тут изготавливают евробетон, световую рекламу и рекламные конструкции, системы сигнализации и охраны. Еще ремонтируют промышленное оборудование. И никаких электроагрегатов, никаких систем автономного электроснабжения.



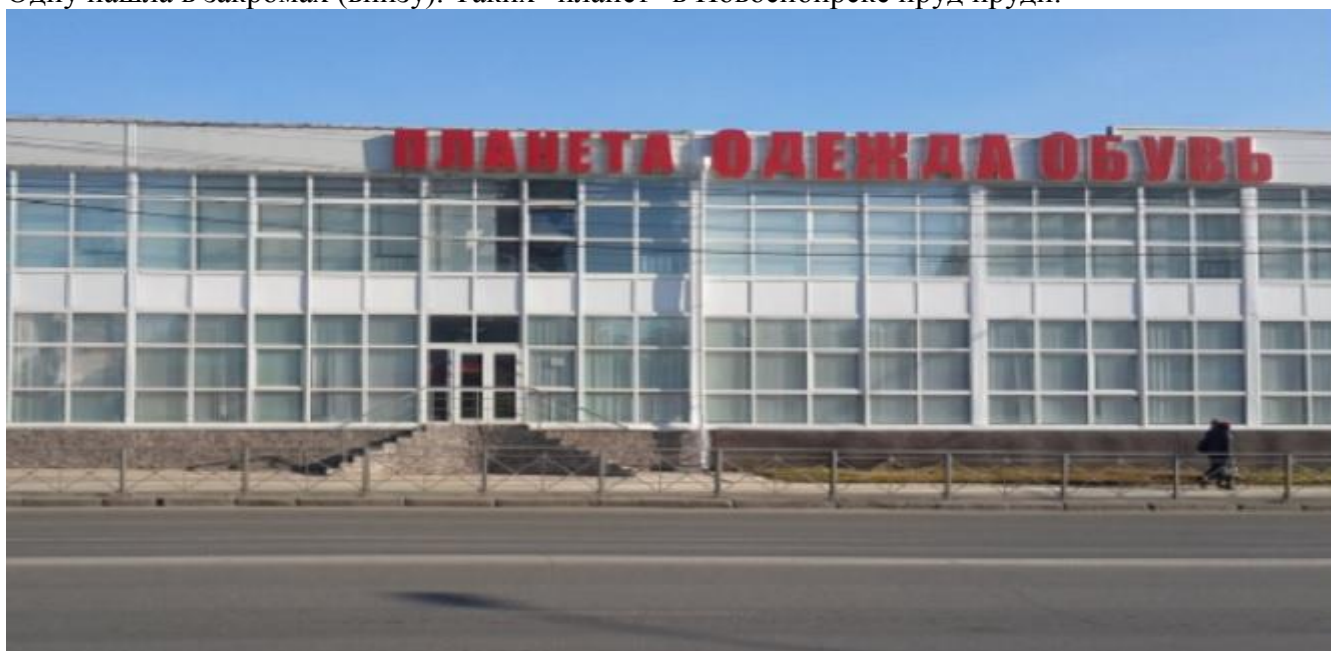
А помните, на “Электроагрегате” производили электрокофеварки высочайшей надежности, претерпевшие несколько модернизаций. Наибольший объем выпуска – 560000 изделий в год, производилась электрокофеварка на роботизированном участке.

Я обратила внимание, что в Новосибирске много разных магазинов и учреждений, в названиях которых присутствует пафосное упоминание “ПЛАНЕТА”. Долгое время на площади

Ленина работал ресторан *“Планета суши”*. Встречалась мне вывеска *“Планета недвижимости”*. Две “планеты” я выхватила фотоаппаратом, пока ходила по городу в июле (нижние картинки).



Одну нашла в закромах (внизу). Таких “планет” в Новосибирске пруд пруди.



Поискала в интернете разные другие “планеты”. Самые уникальные, по-моему, “Планета мыла” (магазин для мыловаров), “Планета мелочей” (чулочно-носочный магазин), “Здоровая планета” (интернет-магазин, торгующий грибами и ягодами), “Парад планет” (магазин пиротехники в Искитиме).

А еще в Новосибирске есть “космическая” площадь и “космические” торговые центры.

Продолжение следует.