

Речные перекаты. Новосибирск, июль 2020 (продолжение)

По Новосибирску протекают **ТРИ речки Ельцовки**. И только берегами одной из них названы улицы города – **Ельцовки 1-й**. При этом Первую Ельцовку считают самой “скромной” Ельцовкой, в частности, потому, что она коротка (10 км), не имеет притоков (точнее, есть один, но безымянный). Изначально речка, целиком протекающая по городу (Калининский, Дзержинский и Заельцовский районы), называлась Малой Ельцовкой. Считается, что название Ельцовка происходит не от **дерева ЕЛЬ**, а от **рыбки ЕЛЕЦ** (<https://iilane1.livejournal.com/11498.html>).



Сибирский елец из р.Оби

Сейчас река 1-я Ельцовка закована в трубы, но раз 8 выходит на поверхность. Говорят, что в конце 20-х годов недалеко от нынешней площади Калинина хотели построить

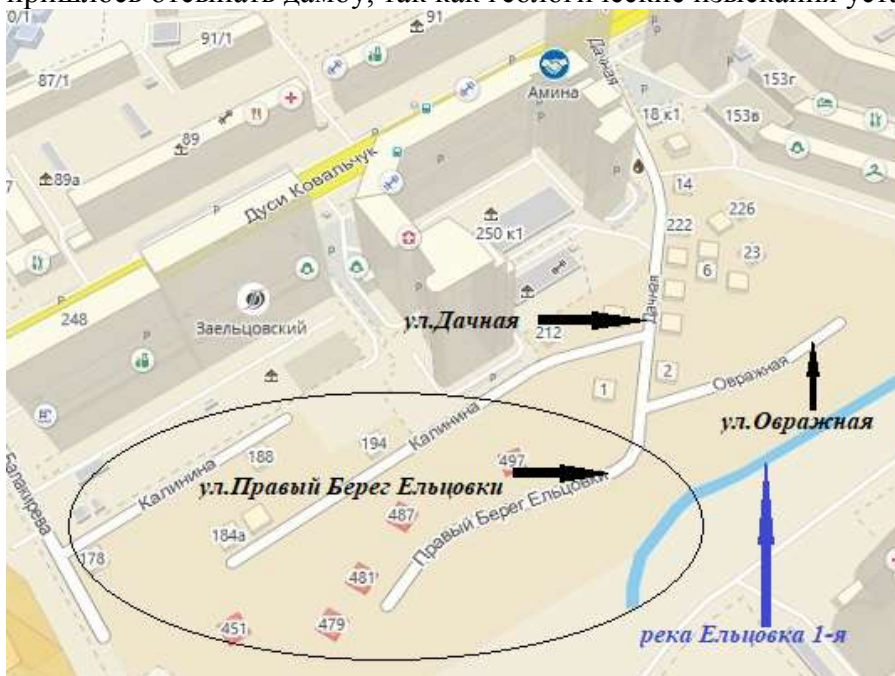
мост через Ельцовку 1-ю для прокладки Красного проспекта, но, в конце концов, взамен моста пришлось отсыпать дамбу, так как геологические изыскания установили, что здесь имеются очаги

вечной мерзлоты. По мере того, как речку замывали, ее овраги отвоевывали гаражные кооперативы. Потом появилось метродепо. А сейчас – строят многоэтажные жилые дома и торговые центры.

И только в устье речки по-прежнему сохраняются стихийные “нахаловские” строения, да корпуса бывших шорного, сухарного и кожевенного заводов.

Я никогда не бывала в этой части города. Но сначала съездила в сторону пл. Калинина, чтобы убедиться, есть ли там кусочек **улицы Правый Берег**

Ельцовки. В этот раз мне повезло (не так, как с Набережной Плющихи). И улица есть, хоть ни на одном заборе название ее не обозначено. И дома стоят – соответствующие номера на заборах указаны. Вот только не все жители улиц **Дачной и Овражной** знают о существовании Правого Берега Ельцовки в этой точке Заельцовского района.



На верхних картинках вид улицы сверху от Дачной, общий вид Правого Берега и дом №497. А на картинках следующей страницы дом №487, на стене которого прикреплена

баскетбольная корзина, и дом №479, подступы к которому охраняла черная собака. Была еще рыжая псина, но она ко мне моментально потеряла интерес и удалилась (или эти собаки лают по очереди).



Чуть позднее я поехала искать берега 1-й Ельцовки в сторону Оби. Попав в устье реки, я поняла, что безоговорочно данным 2ГИС доверять нельзя.



Плутала по *улице Шорной*. Если верить карте, там я должна была найти дома этой улицы с №№46, 61 и 40 (именно в такой четно-нечетной последовательности). Но на заборах я увидела таблички с названием улицы **Правый Берег Ельцовки** (нижние картинки). Еще уточнила у женщин, которые с тяжелыми сумками входили в калитку дома №46, на какой улице этот дом стоит. Подтвердили, что на Правом Берегу Ельцовки – написано же.

Вот я и решила, что уже нахожусь на первой искомой улице. Ан, нет, на соседних домах были таблички с надписью “Шорная”. А дальше – тупик. Интуиция мне подсказала, что именно за этим знаком я должна продолжить поиски. Спуск был довольно крутым. Но я уже привыкла, что берега малых рек Новосибирска не пологие. Потому улицы с названием Берегов нужно достигать либо спускаясь, рискуя целостностью коленей, либо поднимаясь с остановками, чтобы перевести дух.



На фотографии следующей страницы попала уже именно улица Правый Берег Ельцовки. Спросила у встреченных людей, как мне пройти на **улицу Левый Берег Ельцовки**, заранее предполагая, что необходимо будет перейти речку. Но молодые люди указали на дом с красным забором. Удивилась, мало ли, вдруг тут Ельцовку в трубу успели заковать... Но чудес не бывает.

За красным укрытием находился дом №1 Правого Берега. А на второй слева картинке общий вид этой улицы. Серьезный абориген, но разморенный солнечной погодой, отдыхал в тени. Дальше на правых картинках мостик через речку и ее мутные воды. Главная растительность по берегам – клены.



За мостиком проявился Левый Берег, строения на которой, как правило, скрываются за высокими заборами (нижние картинки). Асфальта на дороге нет, и никогда не было. 2ГИС показывает, что больше десятка домов этой улицы стоит вверх по течению 1-й Ельцовки, но уже



вдоль улицы Моцарта. А вот красивый разноцветный дом (правая картинка сверху) на карте Новосибирска не обозначен – видимо, хозяева его еще не оформили. Удивительные вывески, обозначающие адреса домов, висят на стенах и заборах. На одной (внизу в центре), по-моему, белые буквы из чего-то вырезаны и приклеены к голубой основе. А у дома №3 буква Л стерлась и превратилась в П, тем самым путая лево-право. Лично я некоторое время стояла бараном перед этим домом, вчитываясь в текст.



Как водится, три или четыре дома улицы Левый Берег Ельцовки убежали за 6 км от основной части улицы. И затерялись среди домов **Брестской горки**, где я гуляла в июне. Второй раз я туда не поехала, а то опять пришлось бы жителям рассказывать о цели своих походов, мол, в июне я ГОРКИ изучала, а в июле руки дошли до БЕРЕГОВ.



Зато, выбираясь обратно в цивилизацию, я увидела начало *улицы Сухарной Береговой 2-й* (левая фотография вверху). Эта улицы перетекла в улицу *Лодочную 2-ю* (вторая слева картинка). Что за интересная башня из темного кирпича (центральная картинка на предыдущей странице) торчит из-за забора на повороте с Лодочной 2-й на *Спуск Ногина*, не знаю. Могу только предположить, что башня оборонительно-сторожевая и является частью крепости, так как на водонапорную башню она не похожа. Две правые картинки подтверждают наличие Спуска Ногина, куда я июне, поленившись, не пошла. А еще я видела начало *улицы Моцарта*, которую в апреле 2017 года разглядывала с верхней точки оврага. Теперь я удостоверилась – улица есть!

Прежде, чем перейти к следующей малой речке, скажу еще об улице Ельцовка 1-я. По пути с Владимирской до Правого Берега Ельцовки эту коротенькую улицу (менее 200 м) не миновать. Стоят на улице три ангара и бизнес-центр с гордым именем “Ельцовка-1”. Вот только, на что название бизнес-центра намекает? На речку 1-ю Ельцовку? Или на номер дома №1 близ речки Ельцовки?



Практически из той же точки на *улице Владимирской*, где начинается улица Ельцовка-1, но в противоположную сторону отходит улица Ельцовская, которая вдоль оврага протянулась до *улицы Нарымской*. В замкнутом овраге построили Ельцовское метродепо. С другой стороны улицы развернулось бурное строительство. Вот нашла картинки (<https://gelio.livejournal.com/33608.html>). Я в прошлом году случайно завернула во двор дома Ельцовская, 4 и обнаружила там расписные лоджии – рыбки, птички, зверушки (нижние фотографии).



Речке 2-й Ельцовке повезло больше, чем 1-й. Во-первых, она на всем протяжении в городе (14 км) течет вольно – в открытом русле. Во-вторых, ее существенно меньше обживали люди – построек по берегам реки практически нет, так как протекает река по лесистой части, в том числе по Заельцовскому бору. Но при этом

река Ельцовка 2-я относится к загрязненным рекам из-за близко расположенных промышленных предприятий, таких как: Новосибирский приборостроительный завод, завод полупроводниковых приборов, Электровакуумный завод; завод "Экран", ТЭЦ-4, ПО "Север", завод Промстальконструкция. Предприятия осуществляют сброс сточных вод в реку, хотя в последние годы сброс отходов сократился, но соли тяжелых металлов, нефтепродукты, азот, ртуть и др. химические соединения присутствуют в воде. Кроме того, есть захламленность берегов мусором и свалками, что заставляет местное население и экологов бороться с загрязненностью реки (<http://rfarus.ru/places/nature/novosibirskaya-obl/novosibirsk/reka-eltsovka-2.html>).

Речка Ельцовка 2-я дала название странной улице с тем же названием – **Ельцовка 2-я**.



Несколько частных домов и спортивная база, расположенные на территории Заельцовского парка, имеют адреса на этой улице.

Лет 60 назад появились дома, которые позднее попали в зону Новосибирского зоопарка. В октябре прошлого года была оглашена проблема – зоопарк замыслил построить новые вольеры, для чего нужно ликвидировать эти дома. Кроме того, жители домов жалуются, что для проникновения домой им необходимо покупать билеты в зоопарк, а выходить в город они могут только через ворота зоопарка, которые открывают только на время работы учреждения (<https://ngs.ru/more/66273565/>). Другой выход, конечно, есть. Но это очень неудобная тропа. Вот такой парадокс.

Есть еще постройки, которые относятся к этой улице. Это строящийся жилой квартал Жуковка, который я упоминала в своем майском отчете. Странно то, что уже построенные апартаменты имеют адреса ул. Правды, 55 и 55/1 (левая нижняя картинка). А та часть, которая еще только достраивается (правая картинка внизу) обозначена как ул. Ельцовка 2-я, 64.



Чем дальше я всматриваюсь в карту родного города, тем больше у меня возникает вопросов. Почему то и дело нам предлагают переименовывать плотно застроенные улицы, но сменить адреса у домов, сохранившиеся на практически несуществующих улицах, по каким-то причинам никто не собирается.

Меня удивляет наличие **ТРЕХ рек Ельцовок**. Видимо, у предков не хватило фантазии, когда они нарекали реки, на которых собирались жить, а у последующих руководителей города не достало воли, чтобы переименовать малые речки. По-моему, эти реки даже составители путеводителей путают, приписывая, например, притоки **Ромиха, Камышовка и Дол** то одной реке Ельцовке, то другой – сличайте (<https://dom.sibmama.ru/9-malyh-rek-nsk.htm> и <http://www.novosibirskgid.ru/nature/river/reka-eltsovka-pervaya.html>).

А еще, никак не пойму, почему фактически верхняя Ельцовка, протекающая близ Академгородка, называется Нижней? Прочитала, что на месте нынешнего микрорайона в Советском районе Новосибирска еще с 1719 года находилась деревня Нижняя Ельцовка, которая получила название от **речки Нижней Ельцовки** (<http://www.novosibirskgid.ru/nature/river/reka-nizhnyaya-eltsovka.html>). С этой речкой, которая считается *одной из самых чистых в экологическом плане*, я познакомилась в пять лет, когда мой детский сад вывезли на дачу. Там я прожила дней 15. За это время нас несколько раз водили махать руками поездам, которые проезжали по южной ветке. И два раза мы ходили в деревню. Первый раз – на помойку в довольно просторную баню, которая находилась, как я помню, в частном доме около железной дороги, где сейчас проходит ул.Лесосечная. Второй раз мы купались (!) в речке. Почему-то я запомнила, что глубина речки со стороны деревни у нынешней Лесосечной была существенно меньше (мне тогдашней по колено), чем по другую сторону железной дороги – у Бердского шоссе (там было по пояс).

Речка Нижняя Ельцовка дала название микрорайону ([https://wiki2.net/Нижняя Ельцовка](https://wiki2.net/Нижняя_Ельцовка)), пригородной железнодорожной станции и остановке общественного транспорта. Берега у речки есть, а улиц-берегов, увы, нет.

Я понимаю, что разных речных берегов в Новосибирске много. Потому и **Прибрежных улиц ДВЕ**. Одна в Железнодорожном районе (картинка внизу слева), другая в Первомайском (картинка внизу справа). Вот приходится при упоминании улицы добавлять, где же она находится.



Железнодорожную Прибрежную я, кажется, упоминала в июне, когда Владимировский тупик описывала, так как на фотографии тогда попала новая школа, стоящая на Прибрежной.



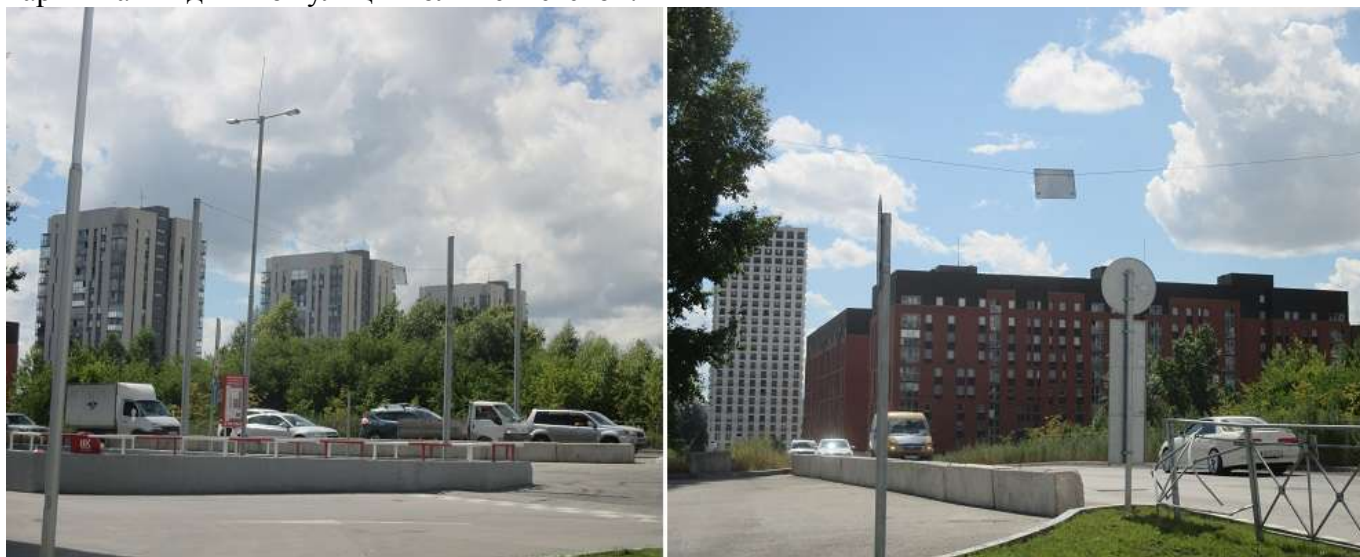
Лично я не могла понять, о какой Прибрежной идет речь, когда обнаружила **Проект многоэтажного жилого дома по ул. Прибрежной в Новосибирске**. Полистав статью (<http://totalarch.com/node/654>), конечно, разобралась. Но, судя по всему, ТАКОЕ сооружение к улице Прибрежной будут притягивать “за уши”. Или опять все адреса перемешают – Владимировские спуск и тупик, Прибрежную, Перекатную и Паромную. Но, может быть, ещё ничего и не построят.

О существовании улицы Прибрежной и **Прибрежного переулка** в Первомайском районе я узнала сравнительно недавно. В автобусах ввели объявление остановок специальным дикторским голосом. И на маршрутах в сторону Академгородка вместо остановки “Речпорт” вдруг появилась остановка “Переулок Прибрежный”. Видимо, в данном случае решили унифицировать названия остановок общественного транспорта, так как остановка “Речпорт” есть на улице Фабричной. И там, на берегу Оби, действительно работали разные службы речного порта. Но при этом название железнодорожной остановочной платформы в Первомайском районе осталось прежним – “Речпорт” (железнодорожное ведомство более консервативно).

Прочитала на краеведческом форуме, что был план переноса грузового речного порта в южном направлении. *В 1950-е здесь выделили участок Речпорту и начали строить поселок с пафосным названием "Городок водников". Имеющиеся в начале Старого шоссе 2-этажные дома – начало этого "городка". Проект, видимо, быстро свернули (<https://nsk kraeved.ru/viewtopic.php?id=8797>).*

На Левом берегу Новосибирска близ Димитровского моста появилась **улица Ясный берег**, названная так по активно разрастающемуся жилому комплексу, создатели которого именуют его не иначе как Город-парк (<https://www.yasnybereg.ru>). Возможно, лет через 20 эта территория станет парком, но пока картина с высоты моста открывается не такой прекрасной, как на проектных картинках. Да и прочие проблемы этого и соседнего ЖК “Венеция” остаются “за кадром”, когда речь идет о рекламе (<https://vashgorod.ru/news/114668>).

Есть в Октябрьском районе близ Оби еще один бурно растущий жилой комплекс, в названии которого присутствует **БЕРЕГ**. Но почему-то он **Европейский берег**. На нижних картинках вид ЖК от улицы Большевицкой.



Собственно, внутри комплекса и благоустройство имеется, и дома выглядят стильно. Но проблемы разные, конечно, накопились. Если детские сады внутри микрорайона построили, то по поводу строительства школы, а точнее, НЕстроительства, жители даже провели онлайн митинг (<https://ngs.ru/more/69023473/>). Школу обещают построить уже ШЕСТЬ лет.

К концу 2021 года в микрорайоне “Европейский берег” будут проживать 10 637 жителей, и для обеспечения расчетных показателей в области образования уже требуется школа на 1224 места! В перспективе к 2026 году потребуется школа на 2707 мест! Пора уже начинать вторую школу строить, а тут первой не могут дождаться.

Похоже, не зря митинговали. 9 июля власти подвели итоги конкурса на строительство школы в микрорайоне “Европейский берег”. Победителем по торгам стала компания «Гранит-Н» – она строит школы, детские сады и другие здания по госзаказу в Новосибирской области и в

Крыму. Завершить строительство в компании планируют к концу 2021 года. Затем школу передадут в управление муниципалитету (<https://ngs.ru/more/69359662/>). Проектировали эту школу в Нидерландах – как ни как, Европейский берег. Но лично меня смутил в том проекте АТРИУМ с прозрачной крышей. Кто же ее мыть будет! Прочитала, что другие граждане волнуются, что планируют огромное пространство-холл, куда будут выходить балконы, которые кажутся людям травмоопасными.

А то еще вдруг выяснилось, что ближайший остров, куда решили провести понтонный мост, чтобы обустроить набережную возле ЖК, оказался в **ЧЬЕЙ-ТО СОБСТВЕННОСТИ**. *Даже мэр Новосибирска об этом не знал* (<https://ngs.ru/more/69306775/>).

Есть в районе Нижней Ельцовки улица Береговая, которая проходит вдоль Оби, то ли отделяя ее от садовых товариществ, то ли входя в состав этих снт в качестве “объединяющей магистрали”, но есть 6 домов, адреса которых значатся на этой улице. Я в том районе не бывала никогда, так что у меня еще все впереди.

Через Новосибирск еще протекает Иня. И о ней дальше.